

# Vía CONSTRUCCIÓN

Foto: Sandra Navarro



+actualidad arquitectura +gea architects +rehabilitación del edificio de oficinas aribau 195 en barcelona de scob +nueva sede de la universidad europea en el campus turia en valencia de ramon esteve estudio +30+8 viviendas sociales en la c/ josep togores en palma (mallorca) de vivas arquitectos +pabellon multideportivo en la nueva ciudad administrativa de el cairo (egipto) de estudio maac +casa enmarcada en la alcayna (murcia) de srta. rottenmeier +hotel casa vella en valencia de estudio mars +studio animal +especial circular y sostenible

# 174

## Carles Enrich Studio

Lugar, activación y resiliencia

núm 174: Marzo 2026 :: 15€



ISSN 2695-9062

*En Tarkett entendemos  
la importancia de crear lugares  
de trabajo saludables  
y confortables.*

*Nuestras soluciones de moqueta  
en losetas están diseñadas  
teniendo en cuenta la acústica  
y la calidad del aire interior,  
lo que ayuda a minimizar la  
contaminación acústica  
y mejorar la calidad del aire  
en los espacios de trabajo.*

Descubra más:



[www.tarkett.es](http://www.tarkett.es)  
[info.es@tarkett.com](mailto:info.es@tarkett.com)

 **Tarkett**



"Intentamos entender cada lugar en todas sus dimensiones: histórica, material, ambiental y temporal."

en portada / p. 4

## Carles Enrich Studio

### Lugar, activación y resiliencia

**Editorial.** El gasto público en licitaciones se disparó un 32,3% en 2025, lo que supone nuevas oportunidades de negocio para empresas de sectores como la construcción o la tecnología, que encuentran en la contratación pública un motor de crecimiento y estabilidad. Cataluña, Andalucía y Madrid lideran este aumento, consolidándose como los principales focos de inversión y generación de empleo, según el último informe de DoubleTrade. A esto hay que sumarle que España se sitúa por primera vez como el país más atractivo de Europa para la inversión inmobiliaria, alcanzando el primer puesto del ranking continental en 2026, según informe CBRE. En el ranking de ciudades más atractivas para la inversión, Madrid se sitúa en el segundo puesto, consolidando su atractivo gracias a su tamaño de mercado y dinamismo económico, mientras que Barcelona -que este año es Capital Mundial de la Arquitectura- está en cuarto lugar. Toda esta inversión pública y privada se refleja en la frenética actividad que están llevando a cabo los estudios de arquitectura del país y de los que podemos ser testigos en los diferentes eventos que desde Grupo Vía organizamos por toda la geografía. Asimismo, en el primer número del año de Vía Construcción entrevistamos a tres estudios de referencia muy activos: Carles Enrich Studio, GEA Architects y Studio Animal; así como publicamos los últimos proyectos de Ramón Esteve Estudio, sobc, Vivas Arquitectos, Studio MAAC, Srta. Rottenmeier y estudio Mars; entre otros. **Jose García Osorio, director de Vía Construcción.**

DIRECTOR DE LA PUBLICACIÓN  
Jose García Osorio  
viaconstruccion@grupovia.net

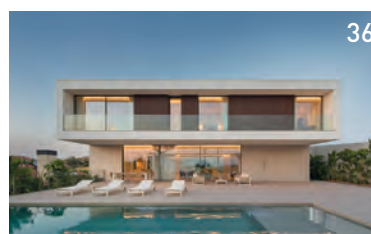
PUBLICIDAD  
Edilberto Serrano  
eserrano@grupovia.net

ESTILO Y CORRECCIÓN  
Guillermo Jarque  
gjarque@grupovia.net

SUSCRIPCIONES  
suscripciones@grupovia.net

WWW.VIACONSTRUCCION.COM

ISSN 2695-9062



## + actualidad

### Noticias Arquitectura

08 L35 realizará el New Bazaly Stadium en Ostrava (Rep. Checa)

10. Eletrolinera para Recarga Acciona en Paseo de la Castellana (Madrid) de Cano y Escario

12. Porta Diagonal culmina su primera torre en Barcelona diseñada por Batlleirog

### Noticias Construcción

14. Avintia Inmobiliaria avanza en el mayor proyecto residencial de vivienda industrializada de alquiler asequible de España

### Noticias Empresas

16. Lamp ilumina el Preescolar Sagrado Corazón Montemayor

### Proyectos inmobiliarios

18. Caledonian triplica su volumen de negocio

19. Metrovacesa cierra la venta de 48.000m2 de oficinas por 200 millones de euros y completa el proyecto Oria

## + proyectos y obras

### Entrevista

26-27. GEA Architects

40-41. Studio Animal

### Proyectos y obras

28. Rehabilitación del edificio de oficinas Aribau 195 en Barcelona de sobc

30. Nueva sede de la Universidad Europea en el Campus Turia en Valencia de Ramón Esteve Estudio

32. 30+8 Viviendas sociales en la c/ Josep Togores en Palma (Mallorca) de Vivas Arquitectos

34. Pabellón multideportivo en la Nueva Ciudad Administrativa de El Cairo (Egipto) de Studio MAAC

36. Casa Enmarcada en La Alcayna (Murcia) de Srta. Rottenmeier

38. Hotel Casa Vella en Valencia de Estudio MARS

### Sociedad

42-43. Top Ingenierías Barcelona 2026

44-45. Oficinas y Coworkings Barcelona 2026

GRUPO  VÍA

EDITOR  
Silvia Puig

SOCIO-DIRECTOR GENERAL  
Edilberto Serrano

BARCELONA  
Calle del Figueras, 43, Esc 2 3ª  
08880-Cubelles (Barcelona)  
Tel.: 93 895 79 22  
E-mail: marketing@grupovia.net  
www.grupovia.net

Depósito legal: GI-06-2003

ESPECIAL CIRCULAR Y SOSTENIBLE

págs. 20 a 25



Carles Enrich Studio es un taller de arquitectura, urbanismo y paisaje ubicado en Barcelona que trabaja de manera multiescalar con una mirada transversal y a partir de una minuciosa diagnosis de las preexistencias. Carles Enrich Studio aborda todos los proyectos con vocación investigadora, exploración técnica y material y con el compromiso de ir más allá de lo requerido. Una aproximación a la arquitectura que hace de sus intervenciones un ejercicio de rigor y respeto por las condiciones propias del lugar.

Con el objetivo de producir conocimiento basado en la práctica, funda Carles Enrich Studio en 2013, donde desarrolla proyectos que abarcan todo el territorio habitable, desde el ámbito doméstico hasta el paisaje. La calidad y el rigor de su obra construida está avalada por las nominaciones consecutivas al EU Mies Award 2017, 2019 y 2021, el Debut Award de la Trienal de Lisboa en 2016; los Premios de la Bienal Española de Arquitectura y Urbanismo en 2016, 2018, 2021 y 2023, el Premio RE-FAD en 2023 y los Premios FAD de Opinión en 2016, 2021 y 2023 o los Premios CSCAE en 2022 y 2024. A nivel internacional ha sido reconocido con el Premio ENOR al Arquitecto Joven en 2020, el AR Emerging Awards en 2021, y la nominación al Swiss Architectural Award en 2024. Ha participado en la Bienal de Arquitectura de Venecia en 3 ocasiones, destacando la participación en la muestra Unfinished en 2016 con la que el pabellón español fue galardonado con el León de Oro de la muestra, y su obra ha sido expuesta en el DHUB, la Casa da Arquitectura y en la Cité de l'Architecture et du Patrimoine de París con la exhibición monográfica Another Future.

"Intentamos entender cada lugar en todas sus dimensiones: histórica, material, ambiental y temporal."



Foto: Adrià Goula

Torre de bomberos en Vall d'Hebron (Barcelona)



Foto: Adrià Goula



Torre de bomberos en Vall d'Hebron (Barcelona)

La torre de prácticas de bomberos de Vall d'Hebron plantea el reto de cumplir con los requisitos funcionales de la actividad prevista y, al mismo tiempo, permitir una integración paisajística aceptando la condición de elemento de gran visibilidad. La configuración de la torre ayuda a ordenar y cohesionar un entorno complejo ya que su materialidad conecta paisajísticamente con los barrios de Sant Genís y la Teixonera gracias al tratamiento de la fachada de obra vista, que establece un vínculo con las medianeras y las torres de viviendas presentes en el entorno más próximo.

“La crisis fue una escuela. Trabajar con presupuestos muy ajustados nos obligó a afinar la mirada y a valorar lo existente. Entendimos que la sostenibilidad no es una cuestión tecnológica, sino una actitud: reutilizar, optimizar recursos, intervenir con precisión. Aprendimos a hacer más con menos.”

“No diseñamos objetos aislados, sino fragmentos de paisaje. Eso nos permite trabajar desde la resiliencia.”

### ¿Por qué quisiste dedicarte a la arquitectura?

Fue una decisión bastante intuitiva. No tengo tradición familiar vinculada a la arquitectura o la construcción. Me interesaban mucho el cine y la fotografía, disciplinas que trabajan con la construcción de atmósferas y la relación entre espacio, luz y tiempo. Entendí que la arquitectura podía integrar todas esas dimensiones a través de la creación de espacios habitables. Desde el primer año de carrera supe que era el lugar adecuado: descubrí que la arquitectura era una manera de pensar y una forma de mirar el mundo.

### ¿Qué te llevó a fundar tu propio estudio en 2009?

Tras acabar la carrera en 2005 trabajé tres años con un compañero, hasta que la crisis nos obligó a tomar caminos distintos. En 2009 inicié mis primeros encargos de reforma de viviendas en Barcelona y comencé a presentarme a concursos públicos de vivienda y equipamientos. Ganar un European en 2013 fue el impulso definitivo para consolidar el estudio y formar un equipo con una visión a largo plazo.

### ¿Cómo te condicionó tu mirada y enfoque arrancar la firma en plena crisis del sector?

La crisis fue una escuela. Trabajar con presupuestos muy ajustados nos obligó a afinar la mirada y a valorar lo existente. Entendimos que la sostenibilidad no es una cuestión tecnológica, sino una actitud: reutilizar, optimizar recursos, intervenir con precisión. Aprendimos a hacer más con menos. Esa lógica de economía material y constructiva sigue siendo central en nuestro trabajo, especialmente hoy, cuando el cambio climático nos obliga a repensar el impacto real de cada decisión proyectual.

### Las preexistencias y el rigor y respeto por las condiciones propias del lugar son claves como punto de partida en vuestros trabajos. ¿Qué valores arquitectónicos son comunes en vuestros proyectos?

Intentamos entender cada lugar en todas sus dimensiones: histórica, material, ambiental y temporal. La arquitectura casi nunca

parte de cero. Nuestro trabajo consiste en añadir una capa más, activar condiciones existentes y ordenar lo que ya está ahí. Nos interesa esa idea de lo “permanentemente efímero”: todo cambia, pero todo deja rastro. La arquitectura debe aceptar esa condición y trabajar con ella, no contra ella.

### Apostáis en el estudio por una manera de trabajar multiescalar con un enfoque que va más allá de la arquitectura y aborda urbanismo y paisaje también. ¿Cómo mejora los proyectos este enfoque transversal?

La arquitectura no es solo edificación. Cuando ampliamos la mirada entendemos que cada proyecto forma parte de sistemas ambientales y sociales más amplios. No diseñamos objetos aislados, sino fragmentos de paisaje. Eso nos permite trabajar desde la resiliencia: generar sombra, ventilación, inercia térmica, gestionar el agua o potenciar la biodiversidad. En un contexto de emergencia climática, mejorar las condiciones ambientales pasivas es esencial para reducir la dependencia de sistemas artificiales.

### Junto a Carme Pinós habéis ganado el concurso para la rehabilitación del complejo Lourizán en Pontevedra. ¿En qué consistirá este trabajo de regeneración y nuevos usos?

Desde el inicio entendimos que el verdadero proyecto era el jardín.



1.- Recuperación de la Torre de Merola, Puig-reig (Barcelona) 2.- Restauración ambiental del Rec Comtal en Vallbona (Barcelona) 3.- Can Saltiri, Rupit (Girona) 4.- 11 Viviendas sociales en Palma (Mallorca) 5.- 72 Viviendas sociales en Castelldefels (Barcelona) 6.- 60 Viviendas sociales en Papiol (Barcelona) 7.- Casal Canals i Junyer en Vallcarca, Barcelona 8.- Mercado provisional de Horta, Barcelona 9.- Centro cívico en Calella (Barcelona)

“La arquitectura casi nunca parte de cero. Nuestro trabajo consiste en añadir una capa más, activar condiciones existentes y ordenar lo que ya está ahí. Nos interesa esa idea de lo “permanentemente efímero”: todo cambia, pero todo deja rastro.”

“Nos interesa que los edificios mantengan una vida activa. Cuando un programa se vuelve obsoleto, la mejor estrategia es adaptarlo, no sustituirlo.”



Un jardín histórico, pero degradado, que necesitaba regenerarse. La propuesta parte de su recuperación ecológica como estructura principal del conjunto. Reinterpretamos los programas existentes y restringimos la movilidad rodada para crear un eje de biodiversidad que reorganiza el ámbito. Más que una suma de edificios rehabilitados, el proyecto aspira a restablecer un sistema ambiental activo, donde paisaje y arquitectura trabajen conjuntamente en términos de sostenibilidad, gestión hídrica y adaptación climática.

**En el estudio sois autores de muchos proyectos en el ámbito de equipamientos públicos, como es el caso de un centro cívico en Calella, la recuperación del palacio de Canals i Junyer en Vallcarca o la adaptación de una antigua iglesia en Gironella en centro cultural. ¿Qué sensaciones buscáis que este tipo de espacios provoque a sus usuarios?**

Nos interesa que los edificios mantengan una vida activa. Cuando un programa se vuelve obsoleto, la mejor estrategia es adaptarlo, no sustituirlo. La reutilización es una forma de sostenibilidad cultural y material. Muchas veces la arquitectura es más potente que el uso para el que fue concebida. Por eso defendemos espacios generosos, capaces de asumir transformaciones futuras. El continente debe tener suficiente fuerza para acoger distintos contenidos a lo largo del tiempo.

**En los trabajos de recuperación patrimonial y paisajística -como la Torre Merola o el Castillo de Jorba o la recuperación del Rec Comtal- ¿cuáles son los principales desafíos para regenerar estos espacios?**

El reto es reutilizar sin borrar. Recuperar el espíritu del lugar sin caer en la nostalgia. Intervenir desde la mínima alteración posible, entendiendo los ciclos materiales y ambientales del sitio. Conservar y adaptar no es solo una postura cultural; es también una decisión climática. Reutilizar estructuras existentes reduce la huella de carbono y evita procesos innecesarios de demolición y sustitución.

**Habéis desarrollado también muchos proyectos residenciales, entre ellos un edificio de viviendas sociales en Palma. ¿Qué innovaciones son más cruciales a la hora de diseñar proyectos para ser habitados?**

Nos interesan especialmente los proyectos de vivienda colectiva por su capacidad de incidir en la estructura social de la ciudad.

En obra nueva no hay una preexistencia física, pero proyectamos pensando en que estos edificios serán las preexistencias del futuro.

Diseñar con criterios de adaptabilidad y racionalidad constructiva permite que el edificio evolucione sin grandes transformaciones materiales. Esa capacidad de adaptación es también una forma de sostenibilidad.

**¿En qué otros trabajos estáis actualmente?**

Estamos desarrollando cinco obras de distinta escala que deberían finalizar antes de 2027, entre ellas la recuperación del Rec Comtal y una escuela de música en un edificio existente, ambas en Barcelona.

Seguimos participando en concursos, que son un espacio fundamental de investigación y reflexión sobre cómo integrar regeneración, economía de recursos y sostenibilidad en nuevos contextos.

**¿Hacia dónde consideras que se dirige la práctica arquitectónica en los próximos años?**

El principal reto es, sin duda, el cambio climático. Esto exige una arquitectura consciente, basada en la justicia energética, la reducción de emisiones y una gestión responsable de los materiales. Pero también hay un desafío social. La arquitectura debe generar confort colectivo y espacios que emocionen.

La arquitectura debe volver a generar confort colectivo, cohesión y calidad espacial. La estética no es un lujo; es una condición de permanencia. Cuando un espacio emociona y es apropiado por la comunidad, se conserva, se cuida y se prolonga en el tiempo. La arquitectura debe volver a conectar emoción, responsabilidad ambiental y sentido común. Solo así tendrá verdadero impacto en el futuro.



## L35 realizará el New Bazaly Stadium en Ostrava (Rep. Checa)

Redacción

Situado en la ladera de una antigua cantera de basalto y en pleno corazón del histórico barrio de Bazaly, el nuevo estadio diseñado por L35 se concibe como un hito urbano profundamente vinculado al carácter industrial de Ostrava.

El proyecto ajusta su volumetría a la escala residencial del entorno, abriéndose hacia la ciudad mediante una gran fachada mirador que aprovecha el desnivel natural del terreno. Una retícula hexagonal organiza el basamento y las circulaciones, llevando rampas, escaleras y pasarelas a la piel exterior, donde la estructura metálica vista reivindica la estética industrial que define el paisaje local.

La arquitectura se apoya en un podio topográfico que segrega flujos y libera amplios espacios públicos, articulados en plata-



formas que funcionan como plazas de acceso y encuentro. En el interior, el graderío continuo en dos niveles garantiza una experiencia inmersiva y una gran proximidad al campo, reforzando la atmósfera envolvente ca-

racterística del fútbol en Ostrava. Con áreas de hospitalidad, usos activos durante todo el año y un enfoque claro en la regeneración del entorno, el nuevo Nové Bazaly aspira a ser un catalizador urbano y social.

## EstudioHerrerros transformará el Banco de España en un museo

Redacción

El Banco de España, como parte de sus planes para abrir la institución a la ciudadanía, seleccionó al equipo liderado por estudioHerrerros tras un concurso internacional para transformar partes de su icónica sede en el centro de Madrid en un museo cuya inauguración está prevista para 2029. El nuevo recinto exhibirá más de 3.500 obras de arte, con

una notable presencia de arte contemporáneo, 600 objetos, una de las colecciones numismáticas más completas de España y un invaluable legado bibliográfico y archivístico. El contenido y el continente serán igualmente importantes, y el extraordinario edificio diseñado por Eduardo de Adaro y José Yarnoz formará una parte significativa de la museografía.



## Borgos Pieper diseña el nuevo Radisson Collection Hotel Magdalena Plaza en Sevilla

Redacción

El estudio **Borgos Pieper** ha reinventado la Plaza de la Magdalena con un nuevo hotel cinco estrellas que fusiona lujo contemporáneo e integración urbana. El Radisson Collection Hotel Magdalena Plaza Sevilla surge de la transformación de dos edificios existentes y la recuperación de una plaza histórica en pleno centro de Sevilla, logrando un equili-

brio entre rentabilidad, diseño arquitectónico y revitalización urbana. Este proyecto no solo amplía la oferta turística de alto nivel en la ciudad, sino que también devuelve a los sevillanos un espacio público de calidad en un entorno patrimonial único. La intervención combina lenguaje contemporáneo y respeto por el patrimonio local, adaptándose a las estrictas normativas del

casco antiguo sevillano. La fachada de líneas elegantes emplea materiales atemporales –como piedra natural y detalles de bronce– integrándose armónicamente en la plaza peatonal circundante. La base del edificio cuenta con una pérgola de aluminio anodizado color bronce que une las dos estructuras pre-existentes, en guiño a los toldos tradicionales.



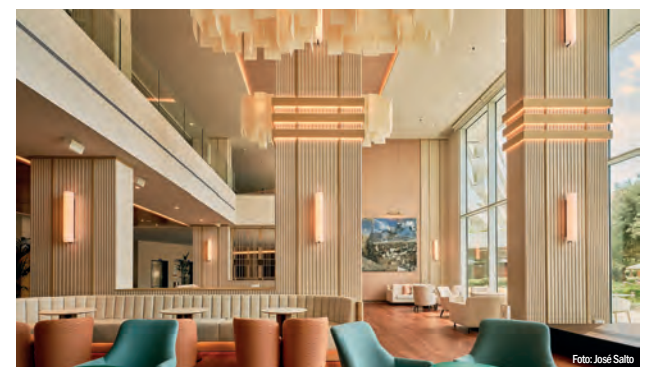
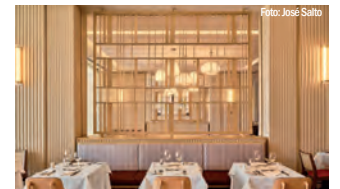
## Ilmiodesign mejora las zonas comunes de Hipotels Playa de Palma Palace

Redacción

El estudio de arquitectura de interiores **Ilmiodesign** ha diseñado las zonas comunes de Hipotels Playa de Palma Palace (Mallorca), un exclusivo hotel 5 de estrellas ubicado a pocos metros de la playa, en el que ha creado un ambiente excepcionalmente acogedor y apetecible. El proyecto parte de dos pilares conceptuales: la calidez de los mate-

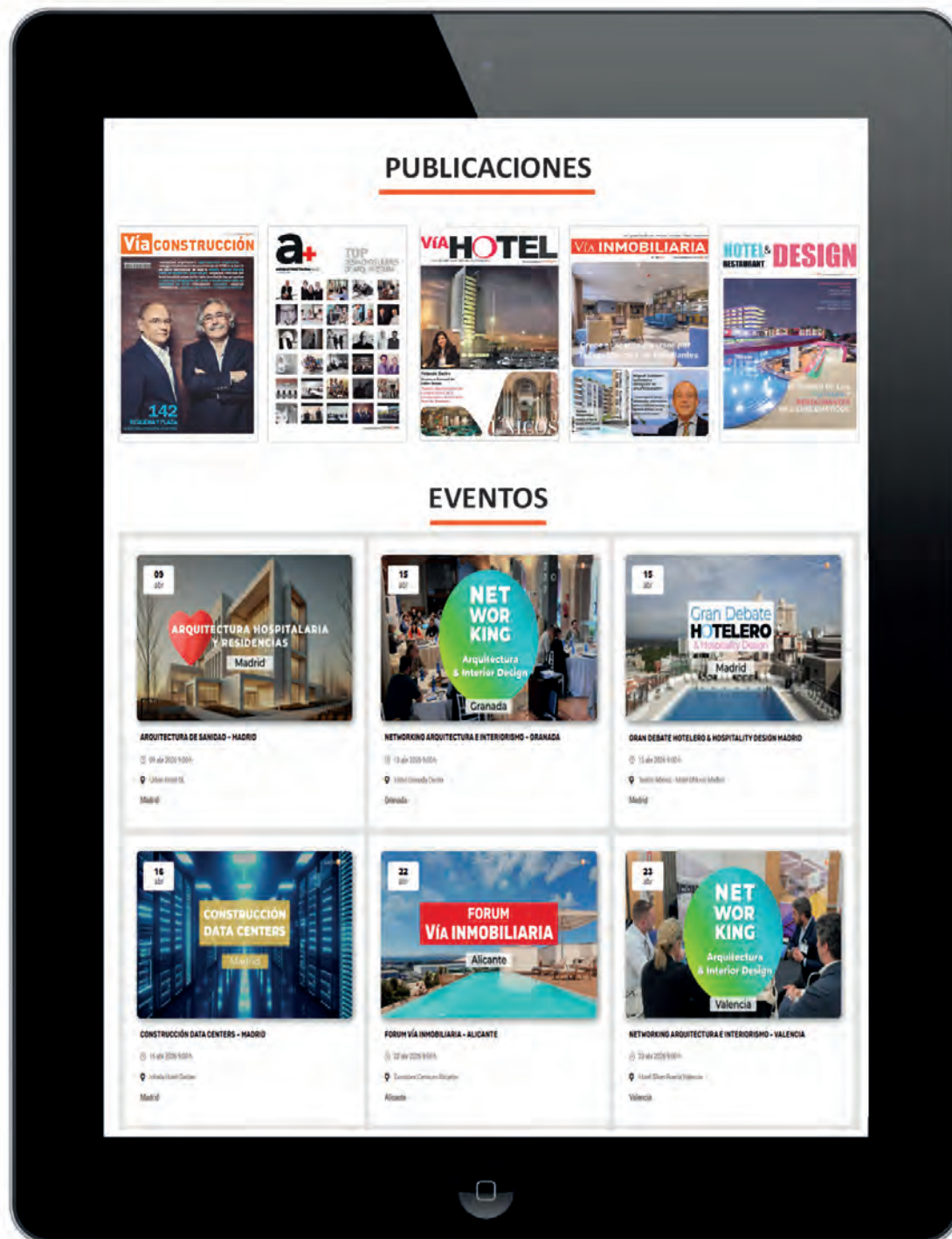
riales y una iluminación que actúa como auténtica escultora del espacio. El ambiente lujoso y relajante se construye con un diseño que prioriza las formas curvas y orgánicas (sofás, barras y mesas circulares) que fomentan la relajación, la conversación y eliminan las aristas duras, reforzando la sensación de bienvenida. Todo ello con una cuidada selección de materiales que

aportan riqueza táctil y visual, como maderas naturales en tonos suaves, revestimientos acanalados y telas tapizadas con terciopelos ligeros, linos texturizados y bouclé. La paleta cromática combina una base cálida y neutra con tonalidades melocotón y terracota, junto a acentos de color –turquesa, azul verdoso o teal– que aportan vitalidad y evocan al Mediterráneo.



# GRUPO VÍA

Events, Networking, Press & Social Media



[www.grupovia.net](http://www.grupovia.net)



Información e inscripciones: [www.grupovia.net](http://www.grupovia.net) - 93 895 79 22 - [eventos@grupovia.net](mailto:eventos@grupovia.net)

## Electrolinera para Recarga Acciona de Cano y Escario

Redacción

La Electrolinera del Paseo de la Castellana 276, presentada recientemente por Recarga Acciona y situada frente a las Cuatro Torres, se posiciona como la infraestructura de recarga pública más grande de Madrid dentro del área de la M-30. Este proyecto parte de una idea clara, transformar un entorno urbano duro, dominado por el alto tráfico y la verticalidad corporativa, en un espacio acogedor, humano y eficiente, transformando una antigua estación de servicio degradada, en un nodo estratégico de 4.000 kW de potencia, integrado en el futuro desarrollo de Madrid Nuevo Norte.

El diseño arquitectónico de **Cano y Escario Arquitectura** destaca por una gran marquesina de 50x20 metros que alberga 19 plazas para vehículos ligeros



y 1 para pesados, de carga ultrarrápida (capaces de recuperar el 80% de la batería en 15 minutos con hasta 400 kW) y una

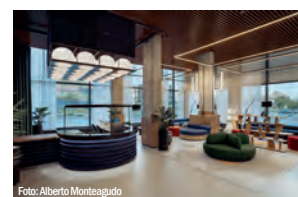
zona de intercambio de baterías para motos. La cubierta se convierte en una quinta fachada activa.

## Néra Living Madrid con el interiorismo de Alfaro-Manrique Atelier

Redacción

Desde **Alfaro-Manrique Atelier** han sido los **leader designers** de Néra Living Madrid (Greystar), teniendo la oportunidad de desarrollar en detalle las zonas comunes, incluidas comunicaciones y accesos; interpretando este

eje no como un paisaje estático, sino como una coreografía urbana en transformación. El interiorismo se concibe como un espacio que acoge el movimiento exterior y lo ralentiza, transformándolo en un ambiente cálido, contemporáneo y habitable.



## Brighton College Madrid abrirá sus puertas en 2027 en el distrito de Moncloa-Aravaca con diseño de Tétris

Redacción

Brighton College, el principal colegio independiente del Reino Unido, en colaboración con Intellego Education, ha anunciado la ubicación de Brighton College Madrid, que abrirá sus puertas en septiembre de 2027.

El colegio estará situado en la Calle Gobelias, en el distrito de Moncloa-Aravaca, una zona bien comunicada con un entorno residencial tranquilo.

La escuela ofrecerá instalaciones de alta calidad, espacios de aprendizaje preparados para el futuro y entornos diseñados para fomentar no solo el rendimiento académico, sino también la creatividad, el bienestar y el desarrollo personal de los alumnos.

El nuevo equipamiento contará con el diseño de **Tétris** junto a otros especialistas involucrados en el proyecto.

Brighton College traerá a Madrid su consolidada filosofía: una cultura basada en la curiosidad, la confianza y la amabilidad, combinada con altas expectativas académicas y apoyo personalizado.

"Esperamos abrir nuestras puertas a un lugar donde la curiosidad, la confianza y la amabilidad sean la base de todo aprendizaje" ha comentado su director George Hartley.



## The British School of Barcelona presenta su campus en el Maresme

Redacción

El centro, que abrirá sus puertas en septiembre de 2026, supone el mayor proyecto de expansión del colegio hacia el norte de Barcelona, sumándose a los ya existentes en Barcelona ciudad, Castelldefels y Sitges.

Con vistas al mar, el nuevo centro contará con 16.500 m<sup>2</sup> dedicados al aprendizaje, con espacios especializados para

ciencia, arte y música, además de instalaciones deportivas de 14.000 m<sup>2</sup>, entre las que destaca un campo de fútbol. El proyecto ha sido concebido bajo exigentes criterios de sostenibilidad, bienestar y aprendizaje activo, integrando materiales de bajo impacto ambiental, energía renovable, cubierta vegetal y amplias zonas verdes, con es-

pacios flexibles que fomentan la autonomía, la creatividad y la curiosidad del alumnado.

De hecho, el equipamiento contará con el sello de sostenibilidad BREEAM, una de las certificaciones internacionales más reconocidas en materia de construcción medioambiental, con una calificación prevista entre "Muy Buena" y "Excelente".





Cambio de  
bañera a ducha  
**en 1 día**

Más de  
**2.500**  
baños al año

Diseño  
personalizado  
para **hoteles**

BAÑO  
DECOR

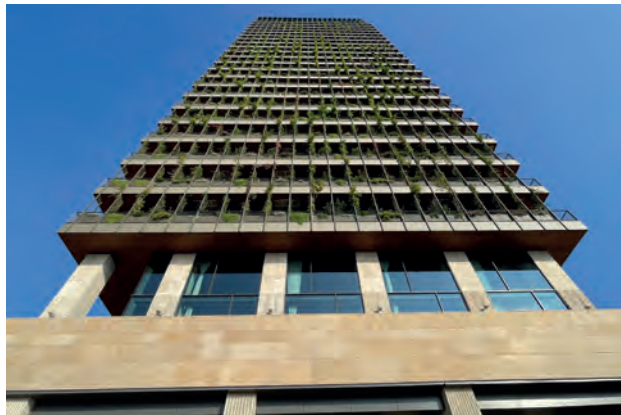
bañodecor.es  
937 469 066

Carrer dels Calders, 21-25,  
08203, Sabadell (Barcelona)

## Porta Diagonal culmina su primera torre en Barcelona

Redacción

**P**orta Diagonal avanza en la transformación metropolitana de Barcelona con la culminación de su primera torre, Hotel Tower One, y el inicio de la construcción de la segunda torre. Hotel Tower One es un activo hotelero que cuenta con 20.950 m<sup>2</sup> y casi 100 metros de altura, con 25 plantas sobre rasante respecto a la Avda. Ahrensburg y 1 planta baja con acceso desde Avda. Països Catalans, con 2 bajo rasante, y 526 habitaciones. Este activo, promovido por el grupo inmobiliario Sacresa, cuenta con una inversión de unos 75 millones de euros, y ha sido diseñado por el estudio **Batlleiroig**. El inmueble incorpora arquitectura biofílica con conexión al entorno de Collserola, sistemas de eficiencia energética avanzados y amplias zonas



comunes. En materia de sostenibilidad, aspira a obtener las

certificaciones BREEAM Excellent y WELL Platinum.

## Ruiz Larrea Arquitectura firma la promoción de Actia en Solana de Palau

Redacción

**A**ctia, la factoría que construye edificios en madera, liderará la fabricación de la primera promoción de adosados prime industrializados en Solana de Palau, uno de los entornos residenciales con mayor calidad urbana de Girona. El complejo contará con once viviendas ejecutadas en estructura ligera de madera a través de un proceso altamente tecnificado. El proyecto, diseñado bajo los más exigentes criterios de sostenibilidad, elevará el

confort y asegurará la máxima calidad constructiva, permitiendo ahorros de hasta el 80% en su demanda energética respecto a una vivienda tradicional. Este desarrollo está impulsado por la firma irlandesa Kouchin, que cuenta con Urbinium en la comercialización. El diseño corre a cargo de **Ruiz Larrea Arquitectura**, mientras que la constructora catalana Certis y Actia aportan el expertise en la parte de diseño, edificación y sistema industrializado en madera.



## Kronos Homes inicia las obras de Bloom en Los Berrocales, con el diseño de Rafael de La Hoz y Teresa Sapey

Redacción

**K**ronos Homes ha iniciado las obras de Bloom, su nuevo desarrollo residencial en Los Berrocales, uno de los grandes ámbitos de crecimiento urbanístico del sureste de Madrid. Con una inversión aproximada de 28 millones de euros, Bloom se concibe como un referente arquitectónico y urbano que combina diseño, sostenibilidad y bienestar que

ha sido diseñado por el arquitecto **Rafael de La Hoz**. Bloom se plantea como un proyecto residencial que pone la arquitectura al servicio de la ciudad y de quienes la habitan. El conjunto ha sido concebido como un referente en bienestar, diseño y sostenibilidad dentro del nuevo desarrollo de Los Berrocales, apostando por una integración natural con su entorno urbano y

paisajístico. Bloom contará con 113 viviendas de 1, 2 y 3 dormitorios, todas ellas con garaje y trastero. Los interiores han sido diseñados por el prestigioso estudio internacional **Teresa Sapey & Partners** y destacan por sus distribuciones abiertas, grandes superficies acristaladas y espacios exteriores privados que potencian la entrada de luz natural.



## BINARQ Arquitectos finaliza un edificio de 70 VPO en Viladecans

Redacción

**E**l estudio **BINARQ Arquitectos** ha finalizado la construcción de un edificio de 70 viviendas de protección oficial (VPO) en las calles Carme Chacón y Clara Campamor, en el sector Llevant de Viladecans. El proyecto, promovido por la cooperativa Fem Ciutat, forma parte de uno de los desarrollos urbanísticos más relevantes del área metropolitana

de Barcelona en materia de vivienda asequible. El edificio se integra en el nuevo barrio de Llevant, un ámbito que incorporará cerca de 3.000 viviendas, de las cuales casi la mitad serán protegidas, y que representa una apuesta estratégica por la sostenibilidad urbana, la cohesión social y el acceso a la vivienda en un contexto metropolitano de fuerte presión residencial.

El proyecto se sitúa en una parcela singular del sector, resolviendo un importante desnivel entre dos calles mediante una implantación arquitectónica compacta, funcional y plenamente accesible. Esta condición ha permitido desarrollar un edificio eficiente, robusto y de bajo mantenimiento, certificado con calificación energética AA, el máximo nivel del sistema esta-



tal. El diseño prioriza la durabilidad constructiva y el confort de las viviendas, combinando estructura de hormigón armado con fachada de ladrillo cerámico

visto. La incorporación de grandes balcones mejora la habitabilidad, actúa como espacio intermedio y contribuye al control térmico y al confort climático.

## Fran Silvestre firma la primera unifamiliar WELL de Europa

Redacción

El estudio **Fran Silvestre Arquitectos** firma la primera vivienda unifamiliar en Europa certificada con el estándar WELL. La obtención de esta certificación ha sido posible gracias a la colaboración con **Evalore**, entidad especializada en consultoría y verificación WELL.

Ubicada en Girona, Casa Camiral representa la materialización de un modelo de vivienda que entiende el bienestar como eje central del proyecto arquitectónico. La certificación WELL evalúa siete pilares esenciales -aire, agua, nutrición, luz, actividad física, confort y salud mental- y Casa Camiral ha sido diseñada para responder de manera óptima a cada uno de ellos.

El proyecto incorpora sistemas avanzados de purificación del aire, pinturas y acabados que



eliminan compuestos nocivos, iluminación diseñada para respetar los ritmos circadianos, agua filtrada mediante ósmosis inversa y estrategias específicas para reducir la exposición a campos electromagnéticos. La propuesta se completa con una relación fluida con el paisaje y espacios que invitan a la actividad, la conexión con la naturaleza y la vida saludable. Casa Ca-



miral redefine así el concepto contemporáneo de lujo: un lujo basado en la salud, la sostenibilidad y el bienestar integral de quienes habitan la vivienda.

## Populous inaugura el proyecto "Dépor Museo & Tour" en A Coruña

Redacción

El RC Deportivo de La Coruña ha abierto al público en A Coruña (Galicia) su nuevo y singular "Dépor Museo & Tour". Diseñado por la firma global de arquitectura y diseño **Populous**, el proyecto introduce un concepto innovador que combina un museo interactivo del club con un espacio de hospitalidad para días de partido. Como museo, ofrece un recorrido integral por la identidad del club a través de tres grandes áreas temáticas que muestran al Club en todas sus dimensiones: su historia deportiva y sus mayores logros; su impacto social, cultural y gallego; y su evolución institucional junto al legado emocional de la comunidad deportivista y su afición. En los días de partido, el espacio se transforma en una zona de hospitalidad única para



los aficionados, ofreciendo experiencias adaptadas a distintos públicos. Estas van desde áreas VIP y propuestas gastronómicas hasta servicios personalizados y experiencias tecnológicas inmersivas. Inspirado en la cultura gallega y en la propia identidad del Club, el recinto funciona como un ecosistema integrado que conecta al Deportivo con sus aficionados y socios.

## Estudio Felip Polar diseña el nuevo Aubamar Palma Resort (Mallorca)

Redacción

Este mes abre sus puertas Aubamar Palma Resort, un nuevo resort 5 estrellas en Playa de Palma (Mallorca) fruto de la unión de los hoteles Aubamar Suites & Spa y Aubamar Bali. Con cerca de 500 habitaciones y suites distribuidas en tres edificios, el complejo se presenta como una nueva referencia del lujo vacacional en Mallorca, con instalaciones modernas y luminosas, vistas al mar

y una completa oferta de restauración, bienestar, eventos y ocio. El proyecto de reforma interior ha sido desarrollado por **Estudio Felip Polar**, que ha abordado la intervención como una oportunidad para redefinir la identidad del hotel a partir de un concepto claro de estilo mediterráneo tropical, en estrecha relación con el entorno de Playa de Palma. "El objetivo principal fue crear espacios cálidos, luminosos y cohe-

rentes, capaces de transmitir una sensación de calma y confort desde el primer contacto del huésped con el edificio", explica Felip Polar. La intervención abarca todo el resort, desde espacios comunes -hall, tres restaurantes, cuatro bares, zona de spa de 400 m2, edificio auditorio y salas de eventos- hasta habitaciones, unificando el lenguaje interior y reforzando la continuidad visual en todo el conjunto.



## Rehabilitación integral de la discoteca Sutton en Barcelona

Redacción

La rehabilitación integral de la discoteca Sutton, proyecto de interiorismo de **DPoch Studio**, se ha completado en 7 semanas y 5 días, superando el objetivo de ocho semanas, y se entregó lista para abrir en fin de semana, optimizando así las ganancias y minimizando las pérdidas que supondría un cierre adicional. Gracias a la estrategia del pro-

ceso constructivo liderada por **ConstruNext** enfocada en un ejercicio de reingeniería con el reto de construir el diseño y acometerlo en tiempo, forma y calidad con el precio objetivo. La intervención ha supuesto una transformación total: demolición completa del interior previo, renovación integral de todas las instalaciones, revestimientos, iluminación y una

nueva propuesta estética. El elemento central del nuevo diseño es el mobiliario curvo, que ahora define la distribución del espacio. La decisión clave que aseguraba el éxito fue la prefabricación en hormigón 3D de todas las piezas curvas para la nueva configuración espacial que reducían todos los indicadores de riesgos versus a una construcción tradicional.



### OHLA y Sando Construcción ejecutarán el nuevo Hospital Materno Infantil de Huelva

OHLA y Sando Construcción, a través de la UTE que ambas compañías integran, han sido adjudicatarias de las obras del nuevo Hospital Materno Infantil de Huelva, una infraestructura estratégica del Servicio Andaluz de Salud que se incorporará al complejo asistencial del Hospital Universitario Juan Ramón Jiménez. El proyecto prevé la ejecución de un edificio de 36.372 m<sup>2</sup>, concebido para integrarse de forma funcional y arquitectónica en el centro actual y facilitar la expansión de sus servicios sanitarios. Las obras cuentan con un presupuesto de 82.640.649 millones de euros (IVA incluido).

### SANJOSE construirá las Fases I y II del Complejo Residencial AQ Lumiria en Dos Hermanas, Sevilla

Guillamar y Investment (AQ Acentor) ha adjudicado a SANJOSE Constructora las obras de ejecución de las Fase I y II del Complejo Residencial AQ Lumiria en Dos Hermanas, que suponen un total de 3 edificios de 10 plantas sobre rasante que suman 163 viviendas de 2 a 4 dormitorios (todas con terraza) así como plantas bajo rasante destinadas a 361 plazas de garaje y 329 trasteros. El proyecto adjudicado también incluye los accesos peatonales y rodados, los espacios libres interiores comunitarios, zonas de esparcimiento con jardines y áreas pavimentadas, piscinas, zona de calistenia, rocódromo, zona de juegos infantil y salas multiusos.

## Avintia Inmobiliaria avanza en el mayor proyecto residencial de vivienda industrializada de alquiler asequible de España

Redacción

Avintia Inmobiliaria continúa avanzando en la ejecución de la obra del mayor complejo residencial industrializado de España destinado a viviendas de Protección Pública en Régimen de Arrendamiento (VPPL), ubicado en Móstoles (Madrid). El imponente complejo se compone de 4 edificios con una superficie construida de 47.414m<sup>2</sup> que albergarán 606 viviendas de entre 1 y 3 dormitorios, 719 plazas de garaje, 606 Trasteros y dos locales dotacionales. Asimismo, dispondrá de amplias zonas comunes de esparcimiento, entre las que se incluyen jardines, piscina, gimnasio, pista de pádel y salas comunitarias, con el objetivo de ofrecer una mejor calidad de vida a sus residentes. El proyecto se completa con una superficie dotacional de más de 4.400 m<sup>2</sup> destinada a dar servicio a todos los vecinos de la zona, reforzando así la integración del complejo en el entorno urbano.

Una obra, diseñada por los estudios **Sotodosos y Asociados Arquitectura** y **Enrique Bardají y Asociados Arquitectos**, que se construirá con el sistema industrializado ávita, desarrollado por Grupo Avintia, que permitirá finalizar las obras en menos de 25 meses, con una importante reducción de plazos de ejecu-



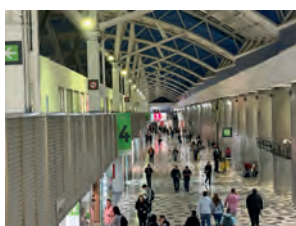
ción, garantizando los máximos estándares de calidad y la sostenibilidad, ya que en este vanguardista sistema de construcción se reducen los residuos en obra hasta un 75%, el consumo de agua en un 20%, el de materias primas y hormigón hasta en un 50%, la contaminación acústica en un 50% y las emisiones de CO<sub>2</sub> en un 40%. Las ventajas en términos de eficiencia energética, además, benefician a los residentes de estos edificios, ya que este sistema minimiza el coste anual de consumos hasta en un 32%.



## Ayesa Ingeniería transforma el aeropuerto de Ciudad de México

Redacción

Ayesa Ingeniería tiene un papel protagonista en la mayor transformación que ha experimentado hasta ahora el Aeropuerto Internacional Benito Juárez de la Ciudad de México (AICM). La Secretaría de Marina y el grupo Aeroportuario de la metrópoli, administradores del aeródromo, le han adjudicado la supervisión de proyecto y obra de la reforma de las terminales 1 y 2. El objetivo de esta actuación es ofrecer unas instalaciones más modernas, seguras y accesibles de cara al Mundial de Fútbol de 2026, del que México será uno de los anfitriones junto a Estados Unidos y Canadá. Durante el torneo, el AICM prevé recibir más de cinco millones de pasajeros adicionales



entre junio y julio de 2026. Para dar respuesta a este incremento de tráfico aéreo, se destinarán más de 100 millones de euros a una profunda modernización de las infraestructuras. Las actuaciones incluyen la renovación de fachadas, luminarias interiores y exteriores, muros, suelos, plafones y sistemas hidrosanitarios, además del mantenimiento de azoteas e instalaciones eléctricas. Ayesa se encarga de supervisar todas las fases del pro-

yecto, desde la planificación hasta la puesta en marcha, en un contrato valorado en más de 5 millones de euros. Un equipo de más de cien profesionales verificará la calidad de los materiales y de la ejecución, controlará los plazos y presupuestos, y garantizará el cumplimiento de las normas de seguridad y salud en el trabajo. Asimismo, Ayesa gestionará la resolución de incidencias y contribuirá a minimizar el impacto de las obras.

## Itercon ejecuta el primer centro de datos en Valencia

Redacción

Itercon, operador global referente en diseño y construcción perteneciente a Grupo CYCLUS, ha resultado adjudicatario del contrato para la ejecución del primer centro de datos de la ciudad de Valencia para el cliente NxN Data Centers. Se trata de una instalación de nueva planta que marcará un hito en el desarrollo de infraestructuras digitales en la Comunidad Valenciana y en la estrategia de expansión de NxN Data Centers en el mercado español.

La infraestructura se erigirá en una parcela de más de 6.500 metros cuadrados localizada en el polígono industrial de Vara de Quart, y contará con una superficie construida superior a los 9.000 m<sup>2</sup>. El nuevo



data center, cuyo acto de primera piedra tuvo lugar el pasado lunes 2 de febrero, ha sido concebido para ofrecer una potencia IT de 5 MW y cumplirá con los más altos estándares de eficiencia, resiliencia y sostenibilidad, optando a la obtención de la certificación ambiental BREEAM en su nivel Excellent.

El centro de datos de NxN en Valencia representa uno de los primeros desarrollos de este tipo en la ciudad.

# APOYOS PARA PAVIMENTO FLOTANTE



Visite nuestro catálogo técnico  
PRESTO [www.lizabar.com](http://www.lizabar.com)



## PARA USO EN:

- TERRAZAS ACCESIBLES
- FALSOS SUELOS TRANSITABLES
- CUBIERTAS PEATONALES
- AZOTEAS
- REHABILITACIONES, ETC.



Columnas gran altura regulables  
Resistencia 1.000 kg  
Alturas ilimitadas

GRAPAS  
OCULTAS PARA  
ENSAMBLAJE  
DE TARIMAS  
NATURALES Y  
SINTETICAS



Separación entre lamas: sólo 3mm.  
Cabeza de tornillo: no visible



**LIZABAR**  
PLASTICS s.l.

C/ Binefar, 37 | Local 26-28  
08020 Barcelona  
Tfno. / Fax: 93 305 63 61  
e-mail: [lizabar@lizabar.com](mailto:lizabar@lizabar.com)  
[www.lizabar.com](http://www.lizabar.com)

## Lamp ilumina el Preescolar Sagrado Corazón Montemayor

Redacción

Lamp, empresa líder en el diseño y producción de iluminación técnica arquitectónica, ha participado en el proyecto de iluminación del Preescolar Sagrado Corazón Montemayor, en Envigado (Colombia). Se trata de un centro educativo desarrollado por el estudio de arquitectura Convel hace unos años, pero cuyo diseño innovador lo mantiene en plena actualidad. El centro está se ha concebido para acompañar el desarrollo emocional, cognitivo y sensorial de los niños a través de la luz. El diseño lumínico del mismo, pionero en su momento, ha corrido a cargo del estudio DEDÓS, fundado por la arquitecta y lighting designer **Paula A. Serna**, que ha situado la iluminación como un elemento clave para el bienestar, el aprendizaje y la experiencia espacial. El proyecto de iluminación del Preescolar Sagrado Corazón Montemayor es pionero en la aplicación de tecnología



Foto: Mateo Soto



Foto: Mateo Soto



Foto: Mateo Soto



Foto: Mateo Soto

Tunable White en un centro educativo de estas características. A través de la variación controlada de la temperatura de color y la intensidad, la luz acompaña los ritmos circadianos y se adapta a los distintos momentos de la jornada escolar, contribuyendo a mejorar la concentración, el descanso y la gestión emocional de los niños. En las aulas generales, la iluminación se resuelve con las luminarias lineales de Lamp FIL 45 System, que combinan ilumina-

ción general y de acento en una única solución. Los proyectores Hance, integrados en los extremos de los lineales, aportan una iluminación de acento cálida que realza zonas específicas como bibliotecas o exposiciones de trabajos. En la ludoteca y el comedor, la luz adquiere un carácter lúdico mediante estructuras hexagonales Fil 45. Los recorridos y zonas de conexión se iluminan con la luminaria Ocut, una solución discreta y altamente confortable.

## Technal en un proyecto de OÖD Architects

Redacción

El estudio de arquitectura **OÖD Architects** firma Villa Ayantam, el proyecto residencial en España con la mayor puntuación en la certificación BREEAM en fase de diseño, obteniendo el nivel Excepcional. La vivienda, ubicada en Marbella y con 1.154,27 m<sup>2</sup> construidos, es uno de los dos únicos proyectos residenciales en nuestro país que ha alcanzado esta clasificación.

Villa Ayantam se articula como un ejercicio de precisión arquitectónica en el que la envolvente, con la fachada y con los cerramientos, desempeña un papel clave en la organización eficiente de un programa residencial amplio y complejo. El respeto por el entorno se materializa en la elección de los materiales, alineados con los principios de la economía circular y de la descarbonización, como los sistemas de carpintería de aluminio Technal. En concreto, se han empleado la corredera panorámica Artline XL motorizada y la corredera minimalista de hoja oculta Lumeal. Ambas solucio-



Foto: Loveladrillo

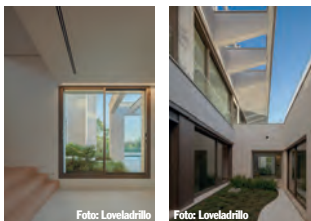


Foto: Loveladrillo



Foto: Loveladrillo

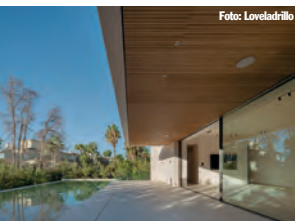


Foto: Loveladrillo

nes permiten grandes dimensiones con una estética elegante y refinada, que favorecen que los interiores se inunden de luz natural y fomenten la integración interior-externo sin renunciar a prestaciones de calidad, ligereza

y confort. También se han empleado las ventanas Soleal Next 65 de hoja mínima, se han instalado las puertas Soleal 55 y la puerta plegable versátil Ambial de Technal completa el conjunto de soluciones.

## Soluciones ABB en el Colegio Virgen al Pie de la Cruz (Valencia)

Redacción

El Colegio Virgen al Pie de la Cruz de Valencia, ha sido reconocido con el Premio Sergio Pomar en la categoría "Energías renovables", un galardón que distingue proyectos innovadores en el ámbito de la electrificación y la sostenibilidad. Este reconocimiento, otorgado por ASELEC en su 5ª edición de los premios, pone en valor el compromiso de la escuela con la transición energética y la formación tecnológica de sus estudiantes. El proyecto ha sido concebido, diseñado e instalado por la propia escuela. Los alumnos han trabajado y adquirido conocimientos clave en la implementación de fuentes de energía renovables, integrándolas con la tecnología digital de protección y medida de la electrificación de ABB, permitiendo así la



monitorización, optimización y gestión de la eficiencia energética de la instalación. Este enfoque ha permitido al centro reducir su huella de carbono y ofrecer a los estudiantes una experiencia práctica en el uso de tecnologías de vanguardia, alineadas con los retos de descarbonización y electrificación sostenible.

## Acuerdo Tarkett y Neinor Homes para la economía circular

Redacción

Neinor Homes y Tarkett han firmado un acuerdo estratégico de colaboración para impulsar la economía circular en el sector residencial mediante la implantación del programa ReStart® en las promociones de Neinor Homes. La alianza permitirá integrar el programa ReStart®, diseñado para recuperar y reciclar materiales posinstalación y posconsumo en aquellas obras de Neinor Homes en las que se instalen pavimentos ligeros tipo click de Tarkett, con el objetivo

de recoger, reciclar y valorizar los residuos generados durante la fase de instalación, evitando su envío a vertedero y reduciendo el impacto ambiental asociado a la construcción residencial. Con la puesta en marcha de este acuerdo, que Neinor Homes prevé aplicar en sus promociones en curso, se estima un ahorro de más de 260.000 kg de emisiones de CO<sub>2</sub> y la reducción del envío a vertedero de más de 100 toneladas de materiales, con un horizonte temporal 2028.



## Sistema de fachada Wicona en la rehabilitación de Aragón 330 en BCN

Redacción

El despacho **GCA Architects** ha sido el encargado de la rehabilitación de la fachada de un edificio antiguo construido en los años 70, en el distrito del Eixample de Barcelona. La fachada preexistente estaba formada por un conjunto de elementos estructurales verticales y horizontales dispuestos en una retícula que soportaba los paneles acristalados y opacos. Uno de los principales objetivos fue el de generar una nueva identidad, mejorando al mismo tiempo el confort y el bienestar de los usuarios. Para lograrlo, se ha empleado la fachada stick Wictec 50 de Wicona, un sistema de montantes y travesaños que ofrece una amplia gama de variantes para adaptarse a todo tipo de exigencias constructivas. La solución cuenta con un mínimo perfil visto, de tan sólo 50 mm, y una profundidad de perfiles, que oscilan entre los 50 y los



260 mm. Además, el tamaño de los huecos se ha ampliado, incrementando así la superficie acristalada y la transmisión luminosa al interior. Desde el punto de vista constructivo, el sistema modular facilita un montaje ágil en obra y posibilita, además, el desmontaje y la reciclabilidad futura de los materiales empleados.



## Vía 35 confía en Comenza para el nuevo complejo Naraya en Suresnes (Francia)

Redacción

El nuevo complejo Naraya, situado en Suresnes, a las afueras de París, en Francia, y desarrollado por el Grupo Terrot; se ha consolidado como uno de los proyectos más representativos de la regeneración urbana en la periferia parisina con unas características arquitectónicas singulares y llamativas.

Se trata de una edificación con un programa mixto de 11.000m<sup>2</sup>, que integra oficinas, comercios, viviendas, una escuela infantil y espacios deportivos. El proyecto lo firma el estudio de arquitectura Vía 35, que ha confiado en Comenza, especialistas en el desarrollo de sistemas de barandillas y pasamanos para proyectos de edificación, para la instalación de más de 500 metros lineales de su sistema GlassFit SV-1401. La arquitectura del edificio destaca por sus balcones curvos que envuelven la fachada con líneas fluidas y completamente transparentes, ofreciendo vistas panorámicas al Bosque de



Boulogne y a los monumentos de alrededor. Este ha sido, de hecho, el mayor reto del proyecto. Para potenciar una estética contemporánea, los responsables del proyecto han apostado por esta solución de Comenza equipada con vidrios rectos y curvos (fabricados por Glass Partners Solutions) y perfiles que se adaptan a los radios de la fachada. Lejos de ser un mero elemento de seguridad, la baran-

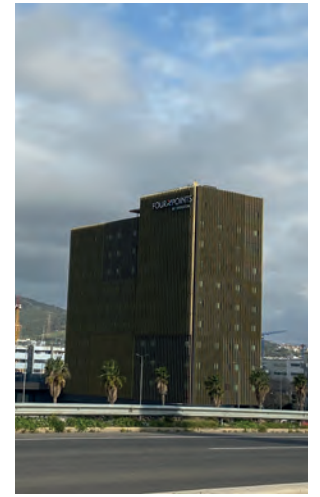
dilla también se convierte aquí en un recurso estético clave, enfatizando la identidad arquitectónica del proyecto y garantizando una total visibilidad sin obstáculos desde la terraza del edificio. GlassFit SV-1401 incorpora Level-In, el sistema de nivelación de Comenza que permite una instalación más sencilla y óptima, reduciendo en un 25% el tiempo de montaje frente a métodos convencionales.

## Soluciones Saint-Gobain en el nuevo Hotel Bitàgora

Redacción

Las soluciones de Saint-Gobain, líder mundial en construcción ligera y sostenible, han sido elegidas para la construcción del nuevo Hotel Bitàgora Four Points by Sheraton en Viladecans, Barcelona, con el fin de ofrecer el máximo nivel de confort a sus ocupantes. Este hotel, diseñado por el estudio **BCQ Arquitectura Barcelona** y construido en 2024, se erige como un edificio emblemático y nuevo polo de atracción de la ciudad catalana. Conectado con el Parque de la Marina y con el parque Viladecans Business Park, este hotel de categoría 4\* cuenta con 12 plantas y 204 habitaciones. La propuesta se integra en el entorno construido de la zona gracias a su volumetría simple y

clara en consonancia con las demás edificaciones que la rodean. Además, las instalaciones ubicadas en la planta baja se integran en el conjunto como un zócalo unificador del proyecto.



## One-Box: la solución minimalista de Bandalux

Redacción

Maximizar la luz natural y resaltar la arquitectura de un espacio es el desafío del diseño contemporáneo. En entornos minimalistas, donde predominan las líneas puras y la estética depurada, cada detalle cobra especial relevancia. Bandalux, multinacional española especializada en el diseño, fabricación y distribución de cortinas y soluciones de protección solar a medida, dispone de One-Box, un sistema de cortinas discreto y sofisticado, pensado para inte-

grarse de manera invisible en cualquier proyecto. One-Box se oculta completamente dentro de un perfil de aluminio enrasado al techo, apareciendo únicamente al accionarlo. El resultado es un espacio limpio y sereno, donde la estética se mantiene intacta y la luz natural se convierte en protagonista. Su diseño elegante y minimalista lo hace ideal para residencias, hoteles, oficinas y proyectos del sector contract que buscan una integración perfecta entre arquitectura y luz.



### Axel Hotels proyecta superar los 46,5 millones de ingresos en 2026 y abrir dos nuevos establecimientos

Axel Hotels, la primera cadena hotelera del mundo para el colectivo LGBTQIA+, ha consolidado su crecimiento en 2025 y ha reafirmado su apuesta por el modelo de franquicias como pilar clave de su estrategia de expansión. De cara a 2026, Axel Hotels se ha marcado como objetivo alcanzar 37,5 millones de ingresos en el mercado español y consolidar a Axel Hotel Valencia como un motor clave en el mercado nacional. A nivel internacional, la compañía proyecta superar los 9 millones, apoyándose en las aperturas confirmadas de Axel Hotel Porto y Axel Beach Creta, que contribuirán a la meta global de 46,5 millones de euros.

### Amenabar llega a Los Berrocales (Madrid) con su primera promoción de 81 viviendas

Amenabar lanza Jardines de Berrocales, su nueva promoción en Los Berrocales, uno de los proyectos urbanísticos más importantes del sureste de Madrid. La promoción Jardines de Berrocales estará compuesta por 81 viviendas de 2 y 3 dormitorios, con entrega prevista para 2027. La nueva promoción de Amenabar cuenta con una urbanización verde de 1.000m<sup>2</sup> e incluirá zonas comunes con piscina de 100m<sup>2</sup> y solárium, área chill out, cenador, gimnasio y amplias terrazas de hasta 106m<sup>2</sup>, que conectan el interior con el exterior y potencian la entrada de luz natural.

### AVANTESPACIA ARRANCA EN TENERIFE SU NUEVA PROMOCIÓN, TALAÑA RESIDENCES, COMERCIALIZADA POR CBRE



Avantespacia, promotora inmobiliaria con presencia en las principales ciudades españolas, tiene en marcha su nuevo proyecto en las islas Canarias: Talaña Residences, comercializado por CBRE. En la costa de Adeje (Tenerife), cuenta con una oficina de ventas para esta próxima promoción que está previsto construir en un enclave único, con vistas al mar y junto a la playa de Ajabo, e integrada al 100% con el paisaje y su entorno. Avantespacia promueve este exclusivo proyecto residencial compuesto por seis edificios en urbanización privada. Se concibe como un conjunto armónico de 232 viviendas, acompañadas de plazas de aparcamiento y trasteros; amplias zonas ajardinadas de especies autóctonas con sistemas de riego automático e iluminación de bajo consumo led; piscinas exteriores tipo infinity (dos para adultos y una para público infantil) y un espacio interior dedicado al bienestar (spa con zona wellness y gimnasio). En algunas tipologías, se añaden opcionalmente piscinas y zonas verdes privativas. Además, el residencial incluye zona de paquetería digital y vallado perimetral en todo el recinto con control de acceso. Talaña se proyecta con materiales nobles, donde prima la calidad, en sintonía con el entorno, con criterios de sostenibilidad y eficiencia energética.

## Caledonian triplica su volumen de negocio y consolida un porfolio inmobiliario de más de 500 millones €

Redacción

La compañía ha alcanzado una facturación global superior a los 90 millones de euros, triplicando el volumen registrado en 2024, y consolida una cartera de producto en desarrollo valorada en más de 500 millones de euros, fruto de un modelo integral que controla todo el proceso inmobiliario —promoción, construcción y comercialización— bajo un mismo estándar de excelencia.

En la Costa del Sol, The St. Regis Residen-

ces, Casares, Costa del Sol representa uno de los hitos más relevantes del mercado residencial español reciente. Se trata del primer desarrollo exclusivamente residencial de St. Regis en España, la firma más histórica y elevada de Grupo Marriott. Un proyecto que introduce en el país una nueva categoría de vivienda: branded residences vinculadas a los estándares de servicio, diseño y experiencia propios de una de las marcas hoteleras más icónicas del mundo.



## Avintia Inmobiliaria, adjudicataria de tres lotes en el mayor concurso de vivienda asequible de la Comunidad de Madrid

Redacción

La licitación, impulsada por la Comunidad de Madrid dentro de su programa de vivienda asequible, contempla el desarrollo de más de 3.400 viviendas en diez municipios de la región, entre ellos Madrid capital, Alcobendas, Tres Cantos, Móstoles, Loeches o Valdemoro. El concurso se estructuró en catorce lotes y atrajo más de sesenta ofertas. Con esta nueva adjudicación Avintia Inmobiliaria promoverá cerca de un millar de viviendas; 756 en Alcobendas, en dos promociones diferentes ubicadas en Arroyo de la Vega y Espino del Cuquillo y 103 en Loeches (lotes 3, 4 y 12), dentro del plan autonómico para impulsar la oferta de vivienda asequible mediante fórmulas de colaboración público-privada.



## Exxacon invierte 17 millones en Isidora Living Las Mesas

Redacción

Exxacon Smart Living refuerza su presencia en la Costa del Sol con el lanzamiento de una nueva promoción en Estepona: Isidora Living Las Mesas. El conjunto residencial, cuya inversión supera los 17 millones de euros, dispone de un total de 43 viviendas de 2 y 3 dormitorios que se distribuyen en apartamentos, bajos con jardín y áticos. Esta nueva promoción destaca por sus fantásticas zonas comunes, entre las que cabe señalar un rooftop con solárium, jacuzzi climatizado, barbacoa y área para comer o cenar. Asimismo, la promoción cuenta con piscina, living área con cocina integrada, gimnasio completo interior, sauna, baño turco y zonas ajardinadas.



## Impar Capital adquiere un edificio residencial prime en pleno corazón de San Sebastián

Impar Capital, fondo inmobiliario especializado en la inversión, promoción y desarrollo de proyectos residenciales y de sectores estratégicos, refuerza su presencia en el segmento residencial prime con la adquisición del edificio situado en la calle Camino 1, en San Sebastián (Gipuzkoa) y uno de los destinos residenciales más exclusivos. El proyecto supondrá una inversión total aproximada de 85 millones de euros. El inmueble que actualmente tiene uso mixto con locales comerciales, oficinas y viviendas será reconvertido en un proyecto residencial exclusivo que integrará 34 viviendas de alto nivel, un local comercial en planta baja, trasteros y dos plantas de sótano.

## Neinor Homes impulsa su presencia en Málaga con la entrega de 470 nuevas viviendas en 4 promociones

Neinor Homes refuerza su apuesta por la provincia de Málaga con la entrega de 470 nuevas viviendas en 4 promociones de obra nueva: Las promociones Ática Homes y Bayside Homes (Estepona), Santa Clara Homes (Marbella) y Selene Homes (Málaga). Neinor Homes ha invertido un total de 178,5 millones de euros en estos desarrollos, generando cerca de 850 empleos directos e indirectos. Estas promociones contribuyen a consolidar y dinamizar enclaves estratégicos, desde áreas en expansión de la Costa del Sol, en Estepona y Marbella, hasta la regeneración urbana en la ciudad de Málaga.

## KRONOS HOMES ENTREGA 102 VIVIENDAS MÁS EN LA COSTA DEL SOL



Kronos Homes, la marca de promoción residencial de Kronos Real Estate Group, ha entregado 102 viviendas de su promoción Bali, un residencial de obra nueva ubicado en el municipio malagueño de Rincón de la Victoria, con el que refuerza su apuesta por la Costa del Sol. El proyecto ha supuesto una inversión de 24 millones de euros. El diseño del proyecto tiene una clara inspiración en la arquitectura y la atmósfera de las islas indonesias, integrándolo en el paisaje y potenciando la relación entre la vivienda y su entorno natural. Bali by Kronos está compuesto por viviendas de 2 y 3 dormitorios, entre las que se incluyen bajos con jardín privado y áticos con solárium panorámico. El conjunto destaca especialmente por sus espectaculares vistas y por sus zonas comunes, entre las que cobra especial relevancia tres piscinas, de las cuales 2 de ellas infinity, y tres gimnasios. Con la entrega de este proyecto, Kronos Homes suma un nuevo proyecto a su presencia en la Costa del Sol, junto a otras promociones en desarrollo en la provincia de Málaga como Kosmos, en Torremolinos; The Kove, en Cala de Mijas; o Capri, en Estepona.

## Metrovacesa cierra la venta de 48.000m2 de oficinas por 200 millones de euros y completa el proyecto Oria

Redacción

Metrovacesa ha firmado un acuerdo de promoción y venta por valor de 200 millones de euros con Atrea Real Estate, el nuevo vehículo de inversión patrimonial de Luis López de Herrera-Oria. En virtud del acuerdo de llave en mano, Metrovacesa desarrollará dos nuevos edificios de oficinas en suelo de su propiedad, mientras que Atrea los incorporará a su patrimonio una vez finalizada la construcción. Los dos inmuebles se sitúan en la Avenida del Cardenal Herrera-Oria, en Madrid, integrados en el complejo Oria, junto a la antigua fábrica de Clesa. El primero, Oria Vision, será una torre de 26 plantas y 41.400 m2 de superficie bruta alquilable. El segun-

do, Oria Terra, consistirá en un edificio de 6 alturas y 6.400 m2. En conjunto, sumarán cerca de 48.000 m2 de oficinas de nueva generación, conformando el mayor desarrollo de oficinas promovido en Madrid en los últimos años, por superficie y por altura. Diseñados por el estudio de arquitectura **Ortiz León**, ambos edificios contarán con los más altos estándares técnicos y de sostenibilidad, con certificaciones LEED Platinum y WELL Gold para los edificios de oficinas y el primer WELL Community de España para el proyecto completo de Oria. Las oficinas dispondrán de 750 plazas de aparcamiento, más de 1.800 m2 de terrazas y hasta 1.600 m2 para locales comerciales.



## Hines desarrollará una residencia de estudiantes (PBSA) en Móstoles (Madrid)

Redacción

Hinesha adquirido un nuevo proyecto de residencia de estudiantes (PBSA) en Móstoles, Madrid, actualmente en fase de construcción. La operación realizada en representación del fondo Hines European Real Estate Partners III, marca la entrada de la compañía en el segmento de residencias de estudiantes en

Madrid, y refuerza su apuesta por el sector living en la Península Ibérica. Este nuevo activo se suma a los proyectos PBSA que Hines ya tiene en Barcelona, Valencia y Oporto. La futura residencia de estudiantes -con una superficie construida aproximada de 12.000 m2- contará con más de 300 camas distribuidas en más de 300 habitaciones.



## Culmia entrega la promoción Aresta Badalona

Redacción

Culmia ha entregado su promoción Culmia Aresta Badalona, ubicada en el barrio de El Gorg en la provincia de Barcelona. El conjunto residencial está compuesto por 49 viviendas, de las cuales 35 son tipo VPO de precio concertado. Las viviendas están distribuidas en dos edificios de 10 alturas y 6 alturas más planta baja, respectivamente, y cuentan con opciones de 2, 3 y 4 dormitorios con terraza y plaza de garaje. Además, el residencial dispone de zonas ajardinadas para el uso de los residentes. Culmia Aresta Badalona cuenta con calificación energética A para emisiones y B para el consumo; donde las viviendas cuentan con un aislamiento continuo de la fachada que envuelve el edificio, grandes ventanales y doble acristalamiento.





## ESPECIAL CIRCULAR Y SOSTENIBLE

# Viviendas sostenibles que se adaptan al entorno: Bite en Cas Català (Mallorca) por GRAS Reynés

Redacción

**B**ite es un proyecto plurifamiliar de cinco apartamentos ubicado en Cas Català, Mallorca. El diseño de GRAS Reynés Arquitectos se adapta al paisaje, con un volumen compacto y "mordidas" arquitectónicas que crean espacios exteriores estratégicos.

A través de grandes ventanales, pérgolas y terrazas, el edificio conecta el interior con las vistas a la bahía mallorquina. La distribución en niveles, inspirada en las tradicionales "marges" mallorquinas, logra una fusión entre tradición y diseño actual. Además, cuenta con jardines autóctonos, piscinas privadas y una piscina comunitaria infinity, integrando el proyecto de forma armónica con el entorno natural.

El concepto arquitectónico del Edificio Bite se basa en un volumen compacto que sufre desplazamientos estratégicos en horizontal y vertical. Estas intervenciones generan terrazas, zonas de ocio y espacios exteriores que enriquecen la experiencia residencial sin alterar la armonía del conjunto.

Siguiendo la filosofía de GRAS Reynés Arquitectos, el diseño maximiza la superficie construida permitida sin perder de vista la relación con el entorno. Grandes ventanales y pérgolas de madera enmarcan las vistas al mar, creando una continuidad visual con la costa mallorquina.

El desarrollo del proyecto en planta baja se adapta a la pendiente natural del terreno mediante distintos niveles, evocando las "marges" mallorquinas. Este sistema permite articular terrazas privadas, jardines autóctonos y zonas comunes, logrando una integración fluida con el paisaje.

### Soluciones sostenibles

El proyecto incorpora soluciones sostenibles que optimizan el uso de los recursos. Un sistema de recogida de agua de lluvia se reutiliza para el riego de los jardines y el funcionamiento del edificio. Las aguas grises de duchas y lavabos se almacenan, se depuran y se reutilizan para la descarga de los inodoros y el riego de las áreas ajardinadas. La fachada, completamente aislada, elimina los puentes térmicos, mientras que los sistemas pasivos sostenibles mejoran la eficiencia energética del conjunto.

Los espacios exteriores incluyen jardines con vegetación autóctona que aportan frescura y privacidad, además de una piscina comunitaria "infinity" en una cota inferior, más cercana al mar. Este diseño potencia las vistas panorámicas y refuerza el concepto de exclusividad del conjunto.



Tipología: Residencial  
Emplazamiento: Cas Català, Mallorca, ES  
Tamaño: 900 m<sup>2</sup>  
Viviendas: 5  
Cliente: Domus Vivendi Group  
Año: 2025  
Presupuesto: 1.500.000,00 €  
Arquitectura: GRAS Reynés Arquitectos  
Equipo: Guillermo Reynés, Elena Gil del Val, Marianna Dionysopoulou, Ainhoa Tapia  
Ingeniería: Ingenio Ingeniería  
Estructura: Miquel Dols  
Arquitecto Técnico: Jaume Rosselló Alomar  
Construcción: Construye Capital  
Fotografía: Tomeu Canyellas



# Pinearq realiza el proyecto de mejora de eficiencia energética del Hospital de Berga

Infraestructuras y CatSalut promueven el proyecto con Fondos Next Generation y PIREP

Redacción

La arquitectura supone un 34% de las emisiones de CO<sub>2</sub>, responsables del efecto invernadero y del cambio climático, por lo que el arquitecto debe adoptar una actitud crítica y activa en cada proyecto que aborda.

En los diseños de nueva planta, las soluciones se aplican desde un punto cero, una idea inicial que organiza las diferentes necesidades. Sin embargo, cuando estas soluciones se desean aplicar a un edificio ya existente y en funcionamiento, la estrategia debe cambiar y ser adaptable.

Proyecto de mejora de eficiencia energética del Hospital de Berga

Infraestructuras y CatSalut han promovido el proyecto de Mejora de Eficiencia Energética del Hospital de Berga, financiado con fondos procedentes del mecanismo de recuperación y resiliencia, los fondos Next Generation. El proyecto supone un reto en cuanto a la aplicación de estos conceptos sobre una edificación hospitalaria existente. Con tal de poder ser incluido en la financiación del Plan de rehabilitación y regeneración urbana, dentro del PIREP (Programa de impulso a la rehabilitación de edificios públicos), el proyecto debía garantizar:

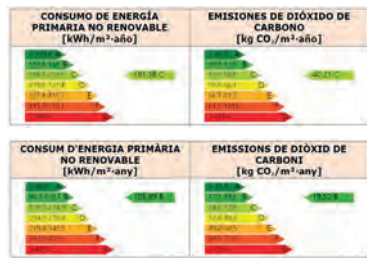
- Una reducción del 30% en el consumo de energía no renovable del edificio, una vez finalizada la obra.
- La reutilización o reciclaje del 70% de los residuos generados durante el desarrollo de la obra.

En respuesta a estos dos requisitos, Pinearq planteó una intervención global que, actuando sobre conceptos básicos, consiguiera una actualización del edificio existente ante los retos energéticos y funcionales.

Estrategias de intervención en el Hospital de Berga

La propuesta arquitectónica de rehabilitación energética del hospital plantea estrategias de intervención, tanto pasivas como activas, con el objetivo de reducir la demanda energética del edificio de, como mínimo, un 30%. Estas estrategias no planean solamente cumplir el objetivo inicial, sino plantearse como unas bases para la mejora de los espacios interiores y técnicos del edificio, incorporando el concepto de flexibilidad futura así como el de autosuficiencia energética. De esta manera, el edificio no solo se adapta a sus objetivos actuales sino que se prepara para encarar el futuro del equipamiento.

Las estrategias arquitectónicas se basan



Estado actual y mejora en energía y emisiones

en los tres siguientes conceptos:

1. Reducir pérdidas energéticas: Mejorando el aislamiento de la fachada existente con un sistema SATE y con aislamiento de Lana Mineral de cumplimiento DB-SI y acabado exterior continuo. La intervención desde el exterior facilita la ejecución y la eliminación de puentes térmicos en zonas de difícil resolución. La nueva cubierta se aislará con 10 cm de XPS para alcanzar los niveles de transmitancia. Se prevé dotar a la fachada y a la cubierta de un coeficiente de transmitancia un 5% por encima de los valores establecidos en el CTE-HE.
2. Proteger la edificación de la radiación solar, que es más intensa en las fachadas más expuestas a la orientación sur, mediante una segunda piel exterior que reduzca el grado de exposición. Esto conformará una nueva imagen del edificio, facilitará las operaciones de mantenimiento y permitirá adecuar las cubiertas existentes para ubicar correctamente los elementos técnicos.
3. Generar energía eléctrica de autoconsumo gracias a la implementación de



paneles y vidrios fotovoltaicos sobre la nueva piel exterior de protección, en cubierta y fachada. Los vidrios fotovoltaicos establecen valores de protección solar del 32%, reduciendo así la exposición solar y el sobrecalentamiento interior, e incorporan celdas fotovoltaicas que permiten producir electricidad. Se prevén 172.569kWh anuales de producción solar fotovoltaica.

Se va a intervenir sobre el edificio sur actual, incorporando mejoras que se reflejarán en futuras reformas interiores de espacios y servicios, que no forman parte del proyecto presente. La ampliación de las habitaciones en la vertiente sur de las unidades de hospitalización se realiza incorporando el espacio del balcón como espacio interior, lo que permite adecuar las habitaciones dobles a las medidas estandarizadas por CatSalut. Esto permitirá también destinar las habitaciones más pequeñas a habitaciones individuales.

Mejora de la eficiencia de las instalaciones

Se actuará en los siguientes ámbitos para generar una mejora en la eficiencia de las instalaciones:

- Ajustes en el esquema de principio de producción y en el sistema de distribución.
- Mejora de la eficiencia de las unidades de tratamiento de aire exterior, así como de los fancoils (INVERTER).
- Implantación de producción solar captación fotovoltaica –mediante paneles en cubierta y vidrios fotovoltaicos en la segunda piel de la fachada-.
- Sistema de control del edificio
- Instalación de LEDs de última generación que ahorran hasta el 50% del consumo.

La obra, que se iniciará en 2026, tiene prevista la finalización en 2027. La inversión ha sido de cerca de 6 millones de euros de los fondos Next Generation, que permitirá actualizar las instalaciones de más de cuarenta años de antigüedad. Las obras tendrán un impacto mínimo en el funcionamiento diario del hospital, y resultarán en un ahorro de energía primaria no renovable del 44,67%.

# Barcelona Circular (BAC): el edificio que enseña a construir el futuro sostenible

La ejecución de obra ha estado liderada por ConstruNext en colaboración con el diseño de Blossom y 4RQ

Redacción

El pasado mes de octubre, se inauguró Barcelona Circular (BAC), un laboratorio de innovación y emprendimiento que va más allá de la sostenibilidad habitual: concebido como edificio-escuela, permite experimentar la economía circular y la eficiencia energética en cada decisión constructiva. Impulsado por el Ayuntamiento de Barcelona, a través de Barcelona Activa, en colaboración con la Facultad de Empresariales de Mondragon Unibertsitatea y TeamLabs/, BAC se consolida como un proyecto arquitectónico innovador, diseñado para que la circularidad y la sostenibilidad sean vividas y enseñadas en cada espacio.

El proyecto ha sido desarrollado para TeamLabs/, con la ejecución de obra liderada por ConstruNext en colaboración en el diseño con la arquitecta Marta Badia de Blossom y 4RQ. La intervención rehabilita una antigua nave industrial municipal, transformándola en 3.400 m<sup>2</sup> distribuidos en tres plantas, con aulas, coworking, talleres de fabricación digital y laboratorio de optimización de materiales, concebidos para generar aprendizaje práctico y experiencias constructivas.

**Marco Level(s): medir para mejorar**

El BAC integra los objetivos del marco europeo Level(s) para medir la sostenibilidad a lo largo del ciclo de vida del edificio, aplicados no solo en la construcción sino también como herramienta pedagógica:

- Huella de carbono en el ciclo de vida: medición y reducción de las emisiones de CO<sub>2</sub> equivalentes por metro cuadrado y consumo energético.
- Eficiencia energética en fase de uso: consumo optimizado de kWh/m<sup>2</sup>/año, mediante sistemas activos y pasivos.
- Uso eficiente de recursos naturales: selección de materiales circulares, reciclables y recuperables, y optimización del ciclo de vida de todos los elementos constructivos.
- Uso y gestión eficiente del agua, incluyendo captación de aguas pluviales y reutilización.
- Adaptación al cambio climático, a través de aislamiento, ventilación natural y sistemas de control térmico.
- Espacios saludables y confortables, con calidad de aire, luz natural y ergonomía de los espacios.
- Optimización del coste de ciclo de vida y valor, evaluando la durabilidad, la amortización de materiales y su potencial de reutilización futura.



## Circularidad aplicada según Lessons in Circularity

El proyecto BAC ha seguido los principios de Hans Hammink, recogidos en el libro *Lessons in Circularity*, integrando una nueva metodología de diseño en el proceso creativo y de construcción donde se responde a:

- ¿Qué materiales tienes para diseñar? El diseño de reforma estudió cual era la arquitectura a reutilizar y dar una segunda vida y cual serían los espacios y elementos nuevos. Se ha mantenido la configuración arquitectónica de fachada y volúmenes interiores y sí, los nuevos materiales y mejora de fachada, cubierta y espacios se han diseñado e instalado con criterios circulares.
- Piensa en pasos pequeños. Conscientes de que todavía no existe un edificio 100% circular se han incorporado materiales circulares y estrategias de diseño donde era posible.
- Conocer el producto y su vida útil. Cuánto más corta es la vida útil de un material más importante es que este diseñado y construido en base a criterios de diseño circular para volver a la rueda. Esta estrategia se ha aplicado en MTA con la elección de materiales y soluciones.

- Al día con productos innovadores y materiales circulares. Se estudiaron y adoptaron nuevos sistemas constructivos y materiales evaluando su idoneidad. Pavimentos de origen vegetal como el linóleum, jardineras de plásticos reciclados, lámparas impresas en 3D de plásticos reciclado, colaboración con start-ups de reutilización de materiales, etc.
- Aplica estrategias para alargar la vida de los espacios. Flexibilidad y multifuncionalidad del espacio tanto en la compartimentación como en las instalaciones para adaptarse.
- ¿Bonito? Diseño circular e imagen. La materialidad y los sistemas circulares conllevan una nueva estética.
- ¿Jugamos juntos? La construcción circular conlleva trabajar en equipo y una predisposición de todos los agentes del proceso de edificación de las diferentes partes interesadas de la ecuación. Según Marta Badia, de Blossom: "En el BAC, la circularidad marca la estructura estética y funcional. Hemos priorizado materiales desmontables, visibles y recuperables para que el edificio comunique de dónde viene cada elemento y cómo podrá reincorporarse a la economía. Esa narrativa material es

la mejor herramienta para aprender sostenibilidad".

## Fase de construcción: precisión, coordinación y circularidad

ConstruNext lideró la ejecución del proyecto y se completó en tan solo cinco meses, gracias a una planificación rigurosa basada en los principios del Lean Construction, que permite optimizar tiempos, recursos y procesos. La coordinación eficiente entre fabricantes, entregas de materiales y equipos de obra evitó solapamientos y retrasos, gestionando simultáneamente las tareas de más de cuarenta operarios en un espacio de trabajo reducido. El cumplimiento de los tiempos evitó que no hubiera ninguna desviación ni incremento sobre el presupuesto inicial. El resultado fue una ejecución ágil y precisa, respetando los objetivos de calidad y sostenibilidad del proyecto. Además, se realizó un esfuerzo especial en el desmontaje y almacenamiento de los elementos constructivos con potencial de reutilización, priorizando la recuperación de materiales frente a su desecho, en línea con los principios de la economía circular.

# Battleiroig proyecta el edificio de oficinas sostenible Inspire en Barcelona

Sistemas de fachada Wicona para una envolvente de madera carbonizada en este proyecto LEED Platinum y PAS 2060

Redacción

El estudio de arquitectura Battleiroig ha sido el encargado de proyectar el edificio de oficinas Inspire, ubicado en el barrio del 22@ de Barcelona. Se trata de un edificio de Glenwell Group, diseñado para ser neutro en carbono y que se erige como un referente en sostenibilidad. En total, se han edificado 15.385 m<sup>2</sup> de espacios de trabajo de última generación, en los que se ha empleado la madera como principal material constructivo. Gracias a ello se ha garantizado la ejecución de un sistema estructural de menor peso en comparación con un edificio convencional y en consecuencia una cimentación más ligera. El edificio fomenta la biofilia mediante la creación de entornos verdes dentro del complejo, con el objetivo de mejorar la calidad del aire, la salud de los usuarios y, en consecuencia, su bienestar.

Las oficinas Inspire se articulan en torno a una volumetría en forma de U, que rodea y acoge un jardín interior. En su diseño, Battleiroig ha respetado las trazas originales de la parcela, realizando una lectura patrimonial de aquello "intangibles" que define la identidad del 22@ de Barcelona e integrando las preexistencias del entorno. El acceso al complejo se produce a través de un porche a doble altura que conecta con un jardín abierto a la ciudad. Así se ha creado una planta baja permeable con un espacio verde habitable que promueve la biodiversidad, enlaza con el entorno y facilita la integración del edificio en el tejido urbano, ofreciendo un lugar público para descansar, relajarse y fomentar las relaciones sociales. Esta apertura en la planta baja permite desdibujar el chaflán, lo que refuerza la continuidad visual entre el espacio urbano y el jardín, donde destaca una lámina de agua situada bajo el porche.

En el interior del edificio, se accede a un amplio vestíbulo de carácter escultórico, que se inunda de abundante luz natural. El espacio cuenta con un atrio de seis alturas, que actúa como núcleo articulador del conjunto, ya que permite el acceso a los lugares de trabajo mediante unas escaleras abiertas. Los interiores de las oficinas se caracterizan por su calidez, gracias al uso de madera vista y a los elementos vegetales, que generan unos espacios diáfanos, polivalentes y flexibles. El propósito del edificio Inspire es ofrecer a los usuarios lugares comunes donde poder relacionarse de manera cómoda y natural. Por esa razón, el complejo se estructura en



torno a áreas como el porche de acceso, el jardín urbano, el atrio, las terrazas y los balcones – estos últimos, disponibles en todas las plantas de oficinas-, con un elemento común: la vegetación, que permite crear una conexión entre las personas y la naturaleza. Cada piso cuenta, además, con jardineras perimetrales. La selección vegetal responde a criterios sostenibles, por lo que se han empleado especies autóctonas y de kilómetro cero, típicas del clima mediterráneo y con bajo consumo hídrico.

Sistemas de fachada Wicona para una envolvente de madera carbonizada

El complejo de oficinas Inspire está construido sobre una base estructural de hormigón, diseñada a modo de zócalo y ejecutada con forjados postesados que permiten una gran entrada de luz. Sobre la base, se alzan el resto de plantas destinadas a oficinas y edifica-

das –a partir del segundo nivel- en madera. La fachada modular del complejo está compuesta por paneles de madera ignífuga mediante un tratamiento de autoclave y con una capa superficial de quemado siguiendo la inspiración del método tradicional Yakisugi, que consiste en quemar la capa externa para protegerla del fuego, radiación solar e insectos, además de un barniz superficial aplicado a posteriori para preservar sus prestaciones al estar expuesta al exterior. Gracias a esta técnica, la madera se vuelve más duradera y requiere de un mantenimiento mínimo. Para la envolvente, se ha empleado el sistema Wictec 60 de Wicona, adaptado con montantes especiales de doble nariz que pueden soportar las lamas de madera de grandes dimensiones sin comprometer las prestaciones del sistema. La solución Wictec 60 es especialmente adecuada para proyectos con

grandes superficies acristaladas, con necesidad de mayores inercias para cumplir con las normativas. En la planta baja, se ha instalado el sistema de fachada WICTEC 50 de la marca, ideal para niveles excepcionales como el que precisaba este proyecto, de ocho metros de altura. En conjunto, el diseño de la fachada logra un equilibrio óptimo entre superficie acristalada y maciza, y contribuye a maximizar la eficiencia energética del edificio. El resultado es una envolvente singular y atractiva, de alto rendimiento, que brinda una imagen contemporánea. Asimismo, en Inspire se han empleado las ventanas WICLINE 75 evo de WICONA que, a partir de un junquillo especial que se fija directamente en la zona de rotura de puente térmico, consiguen una reducida elevación del marco, logrando una Uw global favorable y un incremento de la entrada de luz natural.

# La escuela infantil African Flow en Soa (Camerún) reinventa los espacios educativos sostenibles

Vicente Guallart, Daniel Ibañez y Elisabet Fàbrega han construido un edificio de baja tecnología, trabajando con artesanos y recursos locales

Redacción

El diseño de la escuela infantil African Flow surge de la voluntad de desarrollar nuevos métodos educativos en África. El equipamiento escolar, impulsado por las Misioneras Hijas de la Sagrada Familia de Nazaret y situado en Soa, cerca de Yaoundé, capital de Camerún, se organiza como un sistema continuo de ecosistemas que conectan a los niños con sus orígenes y su cultura. En la escuela, los niños van moviéndose a lo largo del día a partir de un movimiento fluido entre diversos espacios, donde desarrollan habilidades en contextos diferenciados y donde interactúan con otros niños y con la escuela a través de diversas escalas de relación.

La escuela se construye alrededor de un patio central donde los espacios interiores organizados a través de cuatro ecosistemas se conectan a través de un corredor. Cada ecosistema cuenta con elementos reconocibles para los niños que ayudan a estructurar la actividad diaria que realizan en la escuela:

- Montaña: es un lugar para la inspiración y la creación y cuenta con una gruta que permite aislarse a los niños, para desarrollar momentos introspectivos.

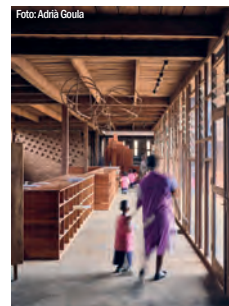
- Aldea: es un espacio de intercambio y relación, con una capilla concebida como un ámbito abstracto, donde la luz y los muros perforados propician el silencio y la reflexión comunitaria.

- Sabana: es un gran espacio lineal que permite agrupar los niños en un formato educativo de "fuego de campamento" y jugar por el suelo y mediante gradas,

- Bosque: es un espacio de relación entre el interior y el exterior, que tiene un árbol construido como un lego que permite habitarlo situado junto al pequeño bosque natural.

A lo largo del día los niños llevan a cabo actividades, respondiendo a los espacios que los acogen, con momentos como: la asamblea general donde se reúnen con los maestros, la estimulación a través de bits de información, el ejercicio con barras de braquiación y escaleras, la reflexión en un espacio que inspira espiritualidad, el juego en el patio central, la exploración realizada en pequeños grupos, la experimentación en el laboratorio de materiales o la música, utilizando instrumentos locales.

El diseño de la escuela recurre a patrones geométricos primitivos y sistemas constructivos de gran sencillez, que emergen naturalmente del uso de los materiales utilizados. Además, la topografía original del terreno ha permitido crear un segundo nivel donde vivirá inicialmente la comunidad que gestiona el African Flow.



## Una nueva forma de construir con materiales locales

El objetivo del proyecto de Vicente Guallart, Daniel Ibañez y Elisabet Fàbrega no fue únicamente diseñar y construir un edificio, sino reinventar el proceso constructivo en Camerún: emplear materiales locales de baja huella de carbono; establecer acuerdos con proveedores para vender sus productos en el mercado local; formar y capacitar a trabajadores; y, finalmente, educar a docentes para que expliquen el proyecto como parte de una pedagogía social que refuerce el empoderamiento colectivo. Para construir African Flow se ha realizado una labor de investigación para implicar a industriales locales, que tradicionalmente exportan sus productos a China o Europa. De este modo, el resultado fue una estructura construida con azobé, una madera local de muy alta densidad, capaz de resistir a las termitas. El proceso de construc-

ción se ha realizado por operarios locales que nunca habían trabajado con madera, desarrollando así un proceso de aprendizaje colectivo que podrá ser reproducido en futuros proyectos y fomentar una construcción de bajas emisiones en un contexto de rápida urbanización. Los cerramientos se realizan con ladrillos de tierra prensada (no cocida) que utiliza diversos patrones y que permite tamizar la luz entre interior y exterior. De esta manera, hay una continuidad entre la tierra local, de color rojizo, y el edificio que se asienta en ella. Se seleccionó un proveedor local de ladrillos de tierra que utiliza una tecnología muy básica para su fabricación.

En el interior se utilizan maderas locales como el iroko, el sapeli, el doucier o el mouvingui, que es el mundo se consideran maderas tropicales y que normalmente tienen precios elevados, pero que

en la escala local es una madera de uso corriente en Camerún.

La torre de agua del complejo —que tradicionalmente se realiza en hormigón— se imaginó como una estructura espacial de madera cubierta con una superficie fotovoltaica que permite que el edificio pueda tener permanentemente agua y electricidad, en un entorno donde los cortes de suministro son constantes.

El resultado es un espacio reconocible para la comunidad, construido con una arquitectura ancestral que se adapta al entorno, que utiliza uso de materiales locales e integración la cultura en el diseño, y que utiliza patrones geométricos y sistemas constructivos de una gran simplicidad.

El complejo crecerá en los próximos años hasta poder ofrecer un ciclo educativo completo, desde la escuela infantil hasta la educación secundaria.

# Premier impulsa su crecimiento en Valdecarros (Madrid) con las 89 viviendas de Residencial Lua

Residencial Lua ha sido diseñado bajo criterios de sostenibilidad, eficiencia energética y confort térmico.

Redacción

**P**remier, promotora especializada en vivienda residencial filial española de la multinacional francesa Grupo Bassac, continúa reforzando su actividad en la Comunidad de Madrid con el inicio de la comercialización de Residencial Lua, un nuevo desarrollo residencial en Valdecarros, uno de los sectores urbanísticos con mayor proyección de crecimiento de la capital.

Ubicado en las parcelas A.24.d.1 y A.24.d.2 de la etapa II del Plan Parcial UZP 03.01 Desarrollo del Este-Valdecarros, este programa supondrá una inversión cercana a los 30 millones de euros, en línea con la estrategia de la compañía de mantener un elevado ritmo inversor en mercados con fuerte demanda de vivienda nueva.

Residencial Lua se enmarca en la apuesta de Premier por emplazamientos con alta capacidad de revalorización y excelente conectividad, pensados para facilitar el día a día de los futuros propietarios.

Valdecarros se perfila como uno de los desarrollos residenciales más relevantes

del sureste madrileño, llamado a convertirse en un nuevo referente urbano por su planificación, su escala y su conexión con el centro de Madrid.

Residencial Lua estará formado por 89 viviendas de 1 a 4 dormitorios, con superficies que van desde los 45 m<sup>2</sup> útiles hasta más de 95 m<sup>2</sup> útiles.

Esta variedad permite dar respuesta a diferentes necesidades del mercado, desde compradores que acceden a su primera vivienda hasta familias que buscan más espacio, confort y calidad residencial en un entorno en expansión. Todas las viviendas contarán con plaza de garaje, trastero y amplias terrazas, reforzando la importancia del espacio exterior como parte esencial del hogar.

El proyecto se desarrollará en un único edificio residencial con dos portales y contará con completas zonas comunes concebidas como una extensión natural de la vivienda.

Uno de los elementos diferenciales de Residencial Lua es su propuesta de zonas comunes, diseñadas para fomentar la



convivencia, el bienestar y un estilo de vida activo sin salir de casa.

Desde el punto de vista técnico, Residencial Lua ha sido diseñado bajo criterios de sostenibilidad, eficiencia energética y confort térmico. La promoción incorporará sistemas de última generación como aerotermia, suelo radiante y refrescante,

ventilación mecánica controlada, ventilación cruzada y viviendas conectadas con sistemas inteligentes.

El conjunto contará con calificación energética A en emisiones, en línea con los estándares actuales del mercado residencial y los objetivos de sostenibilidad del sector.

# Forestone del IAAC: refugio ecológico que ayuda a luchar contra los incendios en los Pirineos

La estructura y la envolvente se construyeron con paneles de madera contralaminada locales y madera quemada.

Redacción

**F**orestone Cabin es una vivienda experimental de madera de 20 m<sup>2</sup> diseñada y construida por la promoción 2025 del Máster en Edificios Ecológicos y Construcción Avanzada del IAAC, dentro de la iniciativa Bio for Piri. Esta iniciativa liderada por la Fundació Catalunya La Pedrera, y financiada por la Fundación Biodiversidad con fondos Europeos Next Generation impulsa la silvicultura regenerativa y el uso sostenible de la madera local de los bosques del Pirineo, en concreto de Alinyà (Lleida). Ubicada en MónNatura Sort, en los Pirineos, la cabaña se asienta sobre un terreno inclinado, próxima al albergue existente, ofreciendo alojamiento temporal para dos personas, con zona de descanso, espacio de trabajo y baño. La fachada exterior, formada por tabloncillos de pino con canto natural, ha



sido carbonizada siguiendo la técnica japonesa Yakisugi o Shou Sugi Ban, que consiste en quemar la capa superficial de la madera para protegerla de insectos, agua, fuego y moho. En el interior,



la cabaña se transforma en un espacio completamente integrado de madera. Elementos de CLT hechos a medida —incluyendo la cama, el mobiliario empotrado, el mostrador del lavabo y los

asientos— fueron diseñados y fabricados por los estudiantes en Vallaura Labs, reforzando un enfoque práctico en el que arquitectura, estructura y mobiliario forman un único sistema material.



"Nos interesa la claridad volumétrica, la proporción y la lógica constructiva. Trabajamos con una arquitectura contemporánea, contenida, donde la materialidad y la luz estructuran el proyecto. Intentamos que cada edificio tenga identidad sin necesidad de gestos innecesarios."

**G**EA Architects es una empresa de arquitectura e ingeniería con más de 20 años de experiencia, fundada en Elche y con delegaciones en Madrid y Argel. Cuentan con un equipo propio de más 70 profesionales y desarrollan proyectos de arquitectura residenciales con un diseño y proceso propios, ofreciendo la mejor experiencia de cliente. Sus proyectos van desde complejos de viviendas unifamiliares hasta torres en altura de gran escala. Más de 4.500 viviendas les respaldan, y en la actualidad están desarrollando aproximadamente 3.000 viviendas en redacción y obra.

**¿Por qué quisisteis haceros arquitectos?**

Porque entendíamos la arquitectura como una disciplina capaz de articular técnica y pensamien-

to. Nos interesaba su dimensión cultural, pero también su capacidad de transformar de manera concreta la vida cotidiana. La arquitectura tiene algo muy exigente: no basta con una idea potente, hay que hacerla viable, construible y habitable. Esa tensión entre concepto y realidad es lo que siempre nos ha atraído.

**¿Cómo surge GEA Architects en 2004 en Elche?**

GEA surge con la intención de construir una estructura profesional sólida, no un estudio dependiente de una sola firma. Desde el inicio tuvimos claro que queríamos combinar diseño y capacidad técnica, y que el crecimiento debía apoyarse en equipo y método. Empezamos en Elche, en un contexto muy vinculado al desarrollo residencial, y desde ahí fuimos ampliando escala y complejidad.

**En estos 22 años de actividad, ¿en qué ha cambiado el estu-**

**dio y la manera de enfocar los proyectos?**

Ha cambiado la dimensión y la forma de trabajar, pero no el enfoque. Hoy los proyectos son más complejos, los condicionantes normativos y económicos más exigentes, y la coordinación requiere herramientas avanzadas. Hemos incorporado procesos BIM, control de costes más preciso y equipos especializados. Sin embargo, seguimos entendiendo cada proyecto como una oportunidad para ordenar bien el problema antes de diseñar la solución.

**¿Cuáles diríais que son vuestros valores comunes en todos los trabajos que realizáis?**

Rigor técnico, coherencia y responsabilidad. Creemos en una arquitectura que responda a su contexto urbano, climático y económico. También en el diálogo constante con promotores y equipos técnicos. La arquitec-

tura no es un ejercicio aislado, sino un trabajo colectivo donde la claridad en las decisiones es fundamental.

**¿Qué lenguaje arquitectónico**

**comparten vuestras obras?**

No defendemos un estilo reconocible como marca formal. Nos interesa más la claridad volumétrica, la proporción y la lógica constructiva. Trabajamos con

Entrevista con GEA Architects

[[www.geaarchitects.es](http://www.geaarchitects.es)]

## "Creemos en una arquitectura que responda a su contexto urbano, climático y económico"



Sunset Waves en Benidorm (Alicante)

"La arquitectura no es un ejercicio aislado, sino un trabajo colectivo donde la claridad en las decisiones es fundamental."

"En el sector residencial existe una demanda clara de optimización: más calidad espacial con el mismo presupuesto. Se busca flexibilidad en tipologías, zonas comunes que aporten valor real y eficiencia energética medible. También hay mayor interés por procesos industrializados y control de plazos."

"Las certificaciones han abierto la puerta, pero ahora se habla con mayor naturalidad de reducción de demanda energética, orientación, envolventes eficientes o selección consciente de materiales. El análisis de ciclo de vida empieza a formar parte de la conversación estratégica, no solo técnica."

"Contar con oficinas en Elche y Madrid nos permite combinar arraigo territorial y visión amplia de mercado."

una arquitectura contemporánea, contenida, donde la materialidad y la luz estructuran el proyecto. Intentamos que cada edificio tenga identidad sin necesidad de gestos innecesarios.

**Contáis con oficinas en Elche y Madrid. ¿Qué os aporta esta dualidad?**

Nos permite combinar arraigo territorial y visión amplia de mercado. Elche nos conecta con el territorio mediterráneo y su escala urbana específica; Madrid nos sitúa en un contexto de mayor intensidad competitiva y diversidad tipológica. Esa doble implantación nos obliga a ser flexibles y a entender distintas dinámicas de promoción y desarrollo.

**Desarrolláis principalmente trabajos en el sector residencial, donde habéis trabajado para los principales grupos promotores. ¿Qué innovaciones son las que os están demandando los clientes a la hora de proyectos edificios de viviendas?**

Existe una demanda clara de optimización: más calidad espacial con el mismo presupuesto. Se busca flexibilidad en tipologías, zonas comunes que aporten valor real y eficiencia energética medible. También hay mayor interés por procesos industrializados y control de plazos. El mercado es exigente y obliga a afinar mucho el equilibrio entre diseño y viabilidad.

**¿Qué es lo que aún cuesta introducir a la hora de desarrollar este tipo de proyectos?**

Cuesta incorporar decisiones que no tienen retorno inmediato pero sí impacto a largo plazo, como ciertos criterios de sostenibilidad avanzada o mejoras en confort no visibles comercialmente. En un entorno de márgenes ajustados, cualquier desviación debe estar muy justificada.

**La sostenibilidad es uno de vuestros valores fundamentales. Más allá de las certificaciones, ¿los clientes valoran temas como el análisis de ciclo de vida y los criterios pasivos y de**

**circularidad o de materiales saludables?**

Cada vez más, especialmente en promotores institucionales. Las certificaciones han abierto la puerta, pero ahora se habla con mayor naturalidad de reducción de demanda energética, orientación, envolventes eficientes o selección consciente de materiales. El análisis de ciclo de vida empieza a formar parte de la conversación estratégica, no solo técnica.

**¿En qué proyectos estáis trabajando actualmente?**

Estamos desarrollando varias promociones residenciales en Madrid, Comunidad Valenciana, Murcia y Baleares, tanto vivienda libre como protegida, y participando en operaciones vinculadas a nuevos modelos de living. Además, trabajamos en estudios de viabilidad urbanística compleja, donde la optimización previa del suelo es determinante para la calidad final del proyecto.



TM Tower en Benidorm (Alicante)



Sunset Cliffs en Benidorm (Alicante)



Sunset Sailors en Benidorm (Alicante)



Saeta en Calpe (Alicante)



# Repensar el potencial para renaturalizar entornos urbanos

El edificio reformado por scob proporciona más de 8.300 m<sup>2</sup> de interiores diáfanos para oficinas, con iluminación y ventilación naturales, así como 1.800 m<sup>2</sup> de zona ajardinada interior.

Redacción | Memoria del proyecto

El estudio scob ha proyectado y construido en Barcelona el edificio Aribau195 para la compañía Zurich, una reforma y ampliación de un inmueble de 1986 que transforma más de 18.000 m<sup>2</sup> en pleno Ensanche. Una oportunidad para recuperar la continuidad de la trama urbana mediante la integración de la fachada de calle y la creación de un gran jardín en el interior de manzana. El edificio de oficinas Aribau195 contribuye a la actualización del parque inmobiliario mediante una operación de rehabilitación a gran escala orientada al Core & Shell. El proyecto ha obtenido las certificaciones LEED Platinum y WELL Gold. La singularidad del concepto del proyecto radica en la consolidación de una actuación equilibrada que combina la modernización global del edificio, desde el respeto por el patrimonio arquitectónico barcelonés, con la materialización de 1.200 m<sup>2</sup> de espacios libres por planta, que disponen de amplios exteriores vegetados.

El acceso principal al edificio cuenta con un espacio amplio y diáfano con dos alturas. En el lado izquierdo destaca la composición de cerámica en tonos verdes, la gama cromática que seguirá todo el proyecto. Esta composición genera unas texturas que cambian con la luz a lo largo del día.

La distribución interior agrupa los elementos fijos y las instalaciones en el centro, para ofrecer unos interiores flexibles, diáfanos, luminosos y con ventilación natural cruzada. La renovación pone en valor la estructura original de este espacio, dejando el forjado reti-

cular de casetones recuperables a la vista como protagonista y con todas las instalaciones integradas. Esta solución integra estructura actual con las nuevas instalaciones y posibilita que toda la planta tenga la altura necesaria para el uso de oficinas y el edificio prolongue su vida útil. El proyecto aprovecha más del 80% de la estructura original, favoreciendo la integración volumétrica, compositiva y material del conjunto construido en el contexto del ensanche barcelonés.

El parking del edificio, con luz y ventilación natural, que cuenta con una amplia área para bicicletas y patinetes, se ha remodelado completamente usando la misma gama cromática en tonos verdes.

Los materiales empleados minimizan el impacto de la huella de carbono en el ciclo de vida completo de la construcción, al tiempo que aportan calidez, domesticidad y confort para el usuario final.

La fachada principal de la calle Aribau prioriza la integración compositiva y cromática. Para ello, se diseña ad hoc una pieza prefabricada de hormigón arquitectónico de alta densidad, que emula la piedra de Montjuïc —hoy ya inexistente— y aporta orden, ritmo y color acordes al contexto que la rodea. El edificio retoma así la tradición de las fachadas de piedra con ventanas de madera propias del Ensanche.

La fachada interior que da al patio de manzana favorece la relación de las oficinas con el jardín, proporcionando unos grandes balcones corridos que se componen de módulos metálicos prefabricados en taller y montados in situ

que incorporan elementos de vegetación trepadora, protegen de la insolación sur oeste y mejoran pasivamente la eficiencia energética.

El proyecto aporta 1.150 m<sup>2</sup> de cubiertas vegetales. Esta superficie está acompañada por 460 m<sup>2</sup> de vegetación vertical en la fachada posterior, lo que aporta beneficios para la ciudad, con el aumento de biodiversidad en el entorno, la mejora de la calidad del aire gracias a la absorción de CO<sub>2</sub>, su efecto regulador de la humedad que contribuye a la reducción del efecto isla de calor, además de actuar como excelente aislante térmico

También se ha plantado vegetación en terrazas y en los 1.000 m<sup>2</sup> de patio de manzana. Los nuevos espacios exteriores, pensados para la actividad laboral o de ocio del usuario, incluyen zonas verdes inmersivas con más de 5.000 plantas y 16 árboles, así como un pequeño huerto para los inquilinos. La vegetación propuesta es autóctona y adaptada, de bajo consumo hídrico y el sistema de riego se plantea recuperando aguas grises y siguiendo criterios de sostenibilidad. A su vez, se obtiene una mejora del confort climático y el control de la radiación solar mediante la incorporación de plantas trepadoras y árboles caducos que proporcionan sombra en verano y permiten la exposición solar en invierno.

1. Estado previo 2. Vestíbulo 3. Acceso 4 y 5. Parking con luz y ventilación natural 6 y 7. Espacios interiores diáfanos y casi sin pilares 8, 9 y 10. Nuevos espacios exteriores 11. Estado reformado, fachada frontal



Foto: Adrià Goula



Foto: Adrià Goula



Foto: Adrià Goula



Foto: Adrià Goula

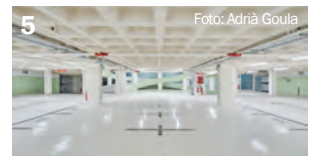


Foto: Adrià Goula



Foto: Adrià Goula



Foto: scob



Foto: scob



Foto: scob



Foto: Adrià Goula

Nombre completo: Aribau 195 Promotor: Zurich Vida, Compañía de Seguros y Reaseguros SA Inicio obras: 24/01/2022 Fin de obras: 30/05/2024  
M<sup>2</sup> construidos: 18.300 m<sup>2</sup> Autores del proyecto: scob, Sergi Carulla y Oscar Blasco Arquitectura y paisaje: Nathalia Baños (jefa de proyecto), Adrià Cuberros, Marc Barrella, María Kook, Kateryna Grechko, Ilyass Erraklaoui, Dina Bellmunt, Federica Foresi, Valentina Pilego, Rebeca Nuevo  
Estructuras: Juan Pablo Rodríguez e Ignacio Vallet Instalaciones: Carlos Moráncho Aparejador: Pere Cortés Acústica: Ivanna Rosell Ingeniero Agrónomo: Agustí Anglada Coordinación proyecto: Zürich, Alfonso Castillo y Juan Carlos Ruiz Dirección de Ejecución de la Obra: Atimcat Coordinación de Seguridad y Salud: AM técnicas Instalaciones: Carlos Moráncho, Construcción Instalaciones Señalética: Estudi Martí Project Manager: Homu Project Consultoría Sostenibilidad: Homu Welltech Constructora: UTE ZURICH ARIBAU, Vopi 4 + FS New Fotografía: Adrià Goula

11



The executive  
furniture company.

BOS Barcelona es una firma especializada en mobiliario direccional desde 1964. Con amplia experiencia y proyección internacional, diseña soluciones elegantes y funcionales para espacios ejecutivos de alto nivel.

# Restaurar lo preexistente y optimizar los espacios

Ramón Esteve Estudio transforma el Antiguo Asilo San Juan Bautista en la nueva sede de la Universidad Europea, combinando la conservación del patrimonio con un diseño funcional y contemporáneo.

Redacción | Memoria del proyecto

El proyecto parte de la iniciativa de la Universidad Europea de implantar su nueva sede urbana de Valencia, en un lugar que refleje los valores, principios y objetivos de esta institución: formar profesionales comprometidos con el futuro, sin perder de vista el legado y el conocimiento que los precede.

El Antiguo Asilo San Juan Bautista, un edificio de estilo neoclásico construido en 1873, con su valioso legado histórico y arquitectónico, ofrecía un gran potencial para su rehabilitación. Situado en un enclave estratégico de Valencia, frente al Instituto Valenciano de Arte Moderno (IVAM) y junto al antiguo cauce del río Turia, su proximidad al centro histórico y su integración en el tejido urbano lo convierten en un punto clave de conexión, también entre lo antiguo y lo contemporáneo.

El proyecto arquitectónico lleva a cabo la transformación del antiguo hospicio en un centro educativo del siglo XXI. No solo se recupera un espacio histórico, también se crea un entorno de encuentro, innovación y crecimiento académico. Diseñado para albergar a cerca de 2.000 estudiantes, muchos de ellos internacionales, el campus fomenta la innovación académica en pleno corazón de

la ciudad.

Una de las premisas de las que parte el proyecto es la del respeto por la arquitectura preexistente. Así la rehabilitación del asilo San Juan Bautista, ha priorizado la conservación de su patrimonio, restaurando elementos como los mosaicos de Nolla, los suelos de piedra, la capilla y los claustros. Además, se ha buscado un equilibrio entre materiales originales y nuevos, incorporando soluciones contemporáneas que no alteran la esencia del edificio.

El proyecto arquitectónico ha sido diseñado para responder a las necesidades de la institución académica, priorizando la versatilidad, la eficiencia y la funcionalidad de los espacios. La distribución facilita la propia organización del programa académico con un esquema claro y equilibrado. El edificio se estructura en torno a dos alas con claustros, donde se ubican las aulas y despachos. En el cuerpo central se sitúan las áreas comunes, concebidas como zonas de encuentro y colaboración. Los espacios frente a la fachada principal están reservados para las áreas administrativas. Las aulas presentan una doble fachada que las conecta tanto con el jardín exterior, como con los claustros, disfrutando de iluminación

natural. Los claustros funcionan como espacios de circulación y como lugares de encuentro e interacción entre estudiantes y profesores, fomentando un entorno dinámico y participativo.

Además de la rehabilitación del edificio histórico, el proyecto incluye la construcción de un nuevo volumen anexo, ubicado al oeste de la parcela. Esta ampliación mantiene un diálogo armónico con el conjunto preexistente, respetando criterios de materialidad, gama cromática y ritmos compositivos. En definitiva, se crea un volumen contemporáneo que se adapta al conjunto histórico protegido sin limitar la arquitectura.

Ubicado en el corazón de Valencia, este conjunto arquitectónico se convierte en un referente de intervención patrimonial, donde el diseño y la funcionalidad dialogan para ofrecer un entorno que potencia la experiencia y el uso del espacio de manera armónica y eficiente.

1, 2 y 3. Nuevo volumen anexo mantiene diálogo armónico con el conjunto preexistente 4. Puesta en valor de la arquitectura preexistente 5. Sala de reunión 6. Auditorio 7. Claustro como espacio de encuentro 8 y 9. Equilibrio entre materiales originales y nuevos 10. Vista área del conjunto



Foto: Alfonso Calza



Foto: Alfonso Calza

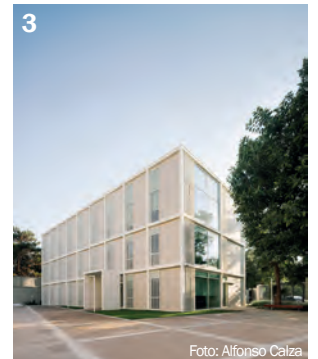


Foto: Alfonso Calza



Foto: Alfonso Calza

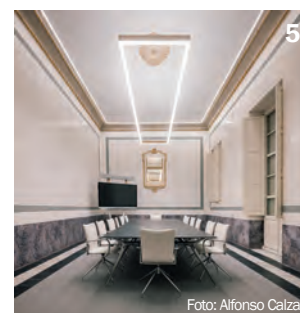


Foto: Alfonso Calza



Foto: Alfonso Calza



Foto: Alfonso Calza



Foto: Alfonso Calza



Foto: Alfonso Calza

**Estudio:** Ramón Esteve Estudio [www.ramonesteve.com](http://www.ramonesteve.com) **Autor:** Ramón Esteve **Equipo de diseño:** Anna Boscá, Beatriz Gascón, Guillermo Sahuquillo, Beatriz Martín, Teresa Plá **Situación del proyecto:** C/ de Guillem de Castro 175, 46008 Valencia **Año del proyecto:** 2020 **Año de terminación:** 2024 **Metros construidos:** 1753 m<sup>2</sup> ampliación, 5406 m<sup>2</sup> intervención **Metros útiles:** 1507 m<sup>2</sup> ampliación, 3993 m<sup>2</sup> intervención **Tamaño del terreno:** 7903 m<sup>2</sup> **Ciente:** Universidad Europea [www.universidadeuropea.com](http://www.universidadeuropea.com) **Colaboradores y proveedores:** Paisajismo (GM Paisajistas [www.gmpaisajistas.com](http://www.gmpaisajistas.com)), Imagen 3D (Tudi Soriano y Pau Reigal), Arquitectos técnicos (Emilio Pérez y Sergio Cremades), Empresas de construcción (Kalam [www.kalam.es](http://www.kalam.es), Vialterra [www.vialterra.com](http://www.vialterra.com), Ingeniería (Leing Ingeniería [www.leing.es](http://www.leing.es)), Estructura (Cub Estudio), Restauración de estructura de madera (Lemara [www.lemara.es](http://www.lemara.es)), Arqueóloga (Paloma Berrocal) **Fotografías:** Alfonso Calza [www.alfonsocalza.com](http://www.alfonsocalza.com)



10

Foto: Alfonso Calza

# Green POWER

TEMPOMIX 3  
Grifo mezclador  
de lavabo temporizado



Ahorro de agua y energía,  
ecodiseño, cumplimiento de normas...  
**DELABIE**, fabricante especializado en **grifería**  
**y aparatos sanitarios para Espacios Públicos**,  
utiliza su conocimiento para ofrecer soluciones  
de alto rendimiento que superan los requisitos  
de las ecoetiquetas medioambientales más exigentes.

**¡Elija un diseño sostenible  
y responsable!**

**30** AÑOS  
GARANTÍA

**50** AÑOS  
REPARABILIDAD

**DELABIE**

delabie.es

# Tradición y sostenibilidad en vivienda social

Con un total de 38 unidades, distribuidas en dos edificios, el conjunto proyectado por Vivas Arquitectos combina innovación y tradición mediante el uso de bloques de tierra comprimida y forjados de madera.

Redacción | Memoria del proyecto

El proyecto de 30+8 viviendas sociales en la calle Josep Tógors de Palma de Mallorca, diseñado por Vivas Arquitectos, responde a la necesidad de vivienda asequible desde una mirada sostenible y arraigada al territorio.

El emplazamiento se encuentra al norte de Palma, en una zona heterogénea que ha sido urbanizada en varias fases. El uso actual del suelo está dominado por viviendas de baja densidad y zonas agrícolas. La solución estructural se inspira en la solución tradicional, en la que la propia estructura del edificio alberga y delimita los espacios habitables, integrando las funciones de carga y espacio.

El proyecto se centra en dos aspectos: una correcta inserción en el entorno urbano y físico, y una solución funcional acorde con las necesidades del programa. El edificio principal se ubica en una parcela en esquina con forma de "L" y una profundidad edificable de 11,5 m. Consta de planta baja y cuatro plantas superiores destinadas a viviendas, mientras que el sótano y parte de la planta baja se destinan a aparcamiento con 30 plazas. Un segundo edificio, situado en una parcela rectangular, cuenta con planta baja y primer piso destinados a 8 viviendas. El acceso a las viviendas se realiza a través de un vestíbulo que conduce a un patio interior, desde donde se distribuyen las unidades mediante pasarelas porchedas. Este esquema refuerza la relación vecinal y establece un gradiente de privacidad que va desde el

espacio comunitario hasta el privado. Las viviendas, de uno o dos dormitorios, tienen doble orientación y una distribución optimizada sin pasillos, con una cocina central conectada visualmente con la sala de estar. Una galería multifuncional en el suroeste garantiza privacidad y mejora el confort térmico, actuando como captador solar en invierno y facilitando la ventilación cruzada en verano.

La estructura combina forjados de madera y muros portantes de BTC (bloques de tierra comprimida). El BTC es una solución sostenible y eficiente que aporta múltiples beneficios al proyecto. Desde el punto de vista ambiental, su producción de Km0 en Mallorca reduce las emisiones de CO2 asociadas al transporte y fomenta la economía local. Además, al no requerir cocción a altas temperaturas, disminuye el consumo energético y la huella de carbono. Su naturaleza porosa permite la transpiración de los muros, mejorando la calidad del aire interior y evitando la condensación.

En términos de eficiencia energética, el BTC destaca por su elevada inercia térmica, absorbiendo y liberando calor de manera gradual para mantener una temperatura estable en el interior de la vivienda. Esto reduce la necesidad de climatización artificial y contribuye a un ahorro energético significativo. Su capacidad aislante también minimiza la transmisión acústica y térmica, aumentando el confort de los usuarios, reduciendo la necesidad de añadir otros materiales aislantes y

disminuyendo el consumo energético de los edificios.

Desde el punto de vista estructural, el BTC ofrece una gran resistencia a la compresión, lo que permite la construcción de muros de carga duraderos con un bajo mantenimiento. Es un material que no se degrada fácilmente y presenta una elevada resistencia al fuego y a plagas, mejorando así la seguridad y la vida útil del edificio. Su combinación con el sistema de forjados de madera prefabricados permite una construcción rápida, equilibrada, adaptable y sostenible.

El uso de bloques de BTC en Mallorca continúa las tradiciones constructivas de la isla, como las que se observan en las casas tradicionales y otras técnicas similares, incluida la construcción con marés, en la que se utilizaban materiales locales para adaptar los edificios al clima mediterráneo. En el contexto de la crisis climática, la tierra, como material autóctono, es una opción sostenible que reduce la huella de carbono al tiempo que utiliza recursos locales. Este enfoque no solo preserva la identidad cultural de Mallorca, sino que también aborda los retos medioambientales, fomentando una conexión responsable entre las personas y su territorio.

1. El edificio consta de planta baja y cuatro plantas 2 y 3. La estructura apuesta por el uso de bloques de tierra comprimida 4. Pasarelas porchedas 5. Correcta inserción en el entorno 6. Vestíbulo que conduce al patio interior 7. Interior vivienda



Foto: José Hevia

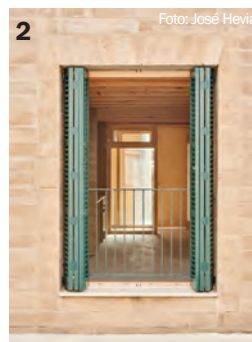


Foto: José Hevia



Foto: José Hevia



Foto: José Hevia



Foto: José Hevia

Fecha: 2020-2025 Superficie: 2.382 + 458 m2 Coste: 3.876.000 € Cliente: IBAVI, Instituto Balear de la Vivienda Autores del proyecto: Vivas Arquitectos Constructora: Constructora ALEA y Constructora del Cardener Colaboradores: Estructuras (Manuel Argüilo y Asociados, SL), Instalaciones (Estudios d'Enginyeria de Les Illes, SL), Sostenibilidad (Dekra) Dirección ejecutiva: Margo Menéndez y Missió 21 Arquitectes Fotografía: José Hevia



Foto: José Hevia

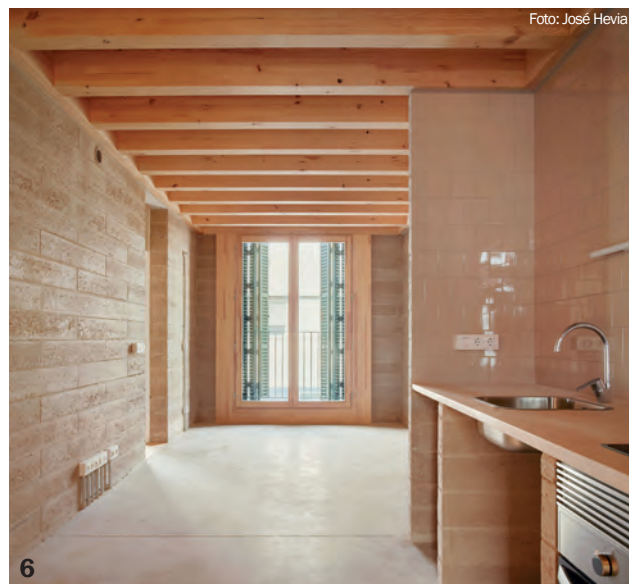


Foto: José Hevia

# Venir nunca fue tan fácil

El 82% de los arquitectos vuelven

Defensa jurídica especializada

Cobertura hasta 3.000.000€ al año

Bonificamos y cubrimos tu obra anterior

Cobertura en todo el mundo\*

\*Sujeto a revisión fuera de la UE.



# Simplicidad, resonancias culturales y huella mínima

El proyecto liderado por Studio MAAC responde a una doble ambición: simbolizar la modernización de Egipto y proporcionar un equipamiento multifuncional y sostenible.

Redacción | Memoria del proyecto

El New Cairo Multisports Arena fue concebido como un equipamiento emblemático dentro de la nueva capital administrativa de Egipto, diseñado para acoger hasta 15.000 espectadores en grandes competiciones internacionales.

Iniciado en 2019, representa uno de los proyectos de infraestructura deportiva más ambiciosos del país. Como único equipo no egipcio implicado en el plan maestro, Studio MAAC aportó su experiencia en grandes arenas para crear el recinto cubierto más grande y tecnológicamente avanzado de África.

El proyecto responde a una doble ambición: simbolizar la modernización de Egipto y proporcionar un equipamiento multifuncional de nivel mundial que integre estética, rendimiento y eficiencia. Su diseño combina la simplicidad arquitectónica con resonancias culturales, evocando una reinterpretación moderna de la tienda beduina: una estructura elegante, compacta y climáticamente adaptada que fusiona innovación e identidad. La fachada textil translúcida y la geometría curva reinterpretan la tienda beduina (Khaimah), fusionando tradición y modernidad.

El proyecto está diseñado desde el concepto hasta la ejecución para minimizar la huella de carbono, abordando tanto las emisiones in-

corporadas como las operativas. Se ha apostado por la prefabricación en varios niveles: estructura metálica de alto rendimiento, cubierta tensada y fachadas ligeras textiles, reduciendo residuos, acortando el trabajo en obra y disminuyendo emisiones de transporte.

Asimismo, se han usado recursos y mano de obra locales: los materiales y el personal son principalmente locales, fortaleciendo la economía regional y reduciendo la energía incorporada.

Se ha buscado la optimización energética mediante la ventilación natural y estrategias pasivas adaptadas al clima árido de El Cairo; así como una orientación del edificio, sombreado y estrategias de circulación de aire que limitan la necesidad de climatización mecánica, reduciendo drásticamente el consumo energético operativo.

El paisajismo se ha adaptado al contexto desértico: minimiza el riego, utiliza superficies reflectantes para reducir la absorción de calor y proporciona áreas peatonales sombreadas. Así como se ha gestionado las aguas pluviales mediante superficies inclinadas y juntas permeables que permiten la infiltración natural; y se apuesta por una adaptación inteligente en lugar de la imitación del verde: materiales locales, control pasivo y construcción resiliente. Se establece un

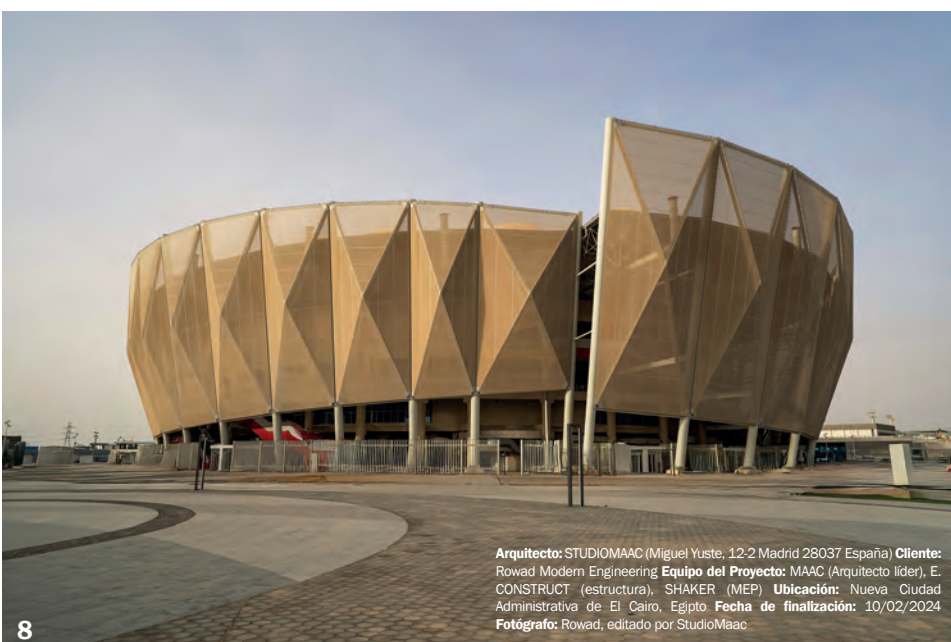
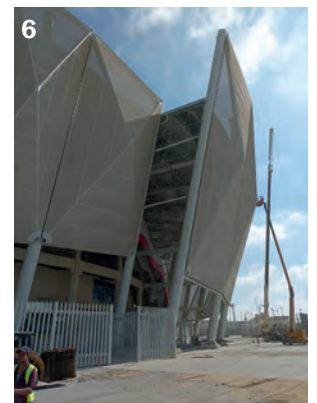
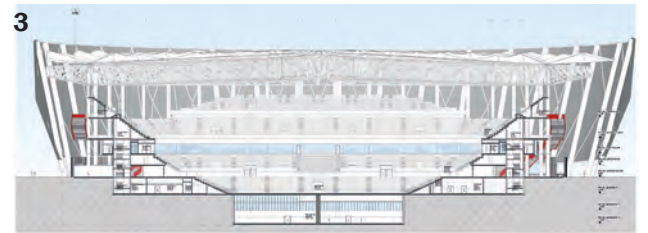
modelo de sostenibilidad holístico y contextual, posicionando la New Cairo Arena como referencia regional en diseño eficiente y climatológicamente sensible.

El diseño del proyecto se ha centrado en el espectador para garantizar una visibilidad perfecta desde cualquier asiento y una circulación intuitiva en múltiples niveles que asegura movimientos fluidos y seguros. Se ha apostado por luz natural, ventilación y materiales cálidos que proporcionan confort con un consumo energético mínimo.

Con una luz estructural superior a 100 metros, se consigue un volumen interior vasto y sin obstáculos, con una organización eficiente de la circulación, los asientos y los accesos, mejorando la legibilidad y el flujo.

La fachada textil filtra la luz natural, equilibrando transparencia y sombra a lo largo del día. También se ha trabajado la accesibilidad, seguridad y acústica conforme a normas internacionales, así como se ofrece una atmósfera monumental pero a escala humana: inclusiva, inspiradora y confortable para atletas, visitantes y personal.

1. Vista nocturna 2. Vista aérea 3. Sección 4. Espacio de circulación 5. Puerta de entrada (interior) 6. Puerta de entrada (exterior) 7. Interior del pabellón multideportivo 8. Vista de la fachada principal



Arquitecto: STUDIOMAAC (Miguel Yuste, 12-2 Madrid 28037 España) Cliente: Rowad Modern Engineering Equipo del Proyecto: MAAC (Arquitecto líder), E. CONSTRUCT (estructura), SHAKER (MEP) Ubicación: Nueva Ciudad Administrativa de El Cairo, Egipto Fecha de finalización: 10/02/2024 Fotógrafo: Rowad, editado por StudioMaac



El salto de calidad tecnológico que sitúa tu edificación a la cabeza de los nuevos tiempos.

# Taquillas inteligentes de paquetería para nuevas construcciones

[www.megablok.com](http://www.megablok.com)

976 505 488



[comercial@megablok.com](mailto:comercial@megablok.com)



[@megabloksau](https://www.instagram.com/megabloksau)



# Una casa, dos ritmos; para el equilibrio entre calma y vitalidad

La vivienda abierta al entorno realizada por Srta. Rottenmeier se sitúa sobre un terreno elevado con un diseño de volúmenes desplazados y la dualidad de sus visuales.

Redacción | Memoria del proyecto

La Casa Enmarcada se alza manifestando una línea clara de intenciones. Sencillez y técnica se aúnan para dar lugar a esta vivienda. Ubicada en un terreno elevado, el diseño de volúmenes desplazados y direccionalidad de las aperturas de la vivienda responde a la necesidad básica de privacidad con respecto a las parcelas adyacentes.

El programa de la vivienda, orgánico y diáfano en el interior, queda protegido por grandes marcos puros que se abren de forma estratégica incorporando a los espacios el paisaje inmediato.

El juego de formas puras se extiende hasta la zona de barbacoa. Generando una pieza escultórica que acompaña a la entrada y, al mismo tiempo, dialoga con la casa y enmarca las vistas.

Los interiores rompen con los colores neutros del exterior presentando un ambiente cálido y diáfano. Los espacios se resuelven con materiales naturales como la madera o la

piedra que invitan al cambio de ritmo y el descanso.

¿La luz serena del amanecer desde la cama o la vibrante del atardecer junto a la piscina? En esa dualidad nace Casa Enmarcada: una vivienda que quería mirar en todas direcciones, pero que aprendió a enmarcar cada vista allí donde la vida lo pedía.

Al este, la calma. El estudio silencioso, la bañera abierta a la montaña, el arranque lento del día bajo la luz de levante.

Al oeste, la energía compartida. El salón de doble altura, la cocina exterior, la piscina y los atardeceres que prolongan las horas en familia. Entre ambos polos, la planta baja se atraviesa de lado a lado, permitiendo que el aire y la luz crucen la casa como un material más. Una arquitectura que no solo observa el paisaje, sino que lo enmarca y lo convierte en parte de la vida cotidiana.

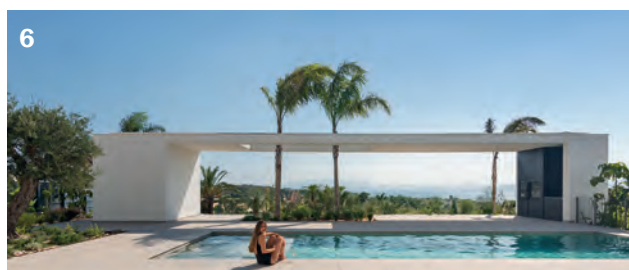
El gesto que define la vivienda es una gran marquesina de 16 metros

sin apoyos intermedios: precisa, escultórica, acogedora.

Desde fuera dibuja el volumen con rotundidad; desde dentro abre el horizonte y convierte el cielo en parte del espacio doméstico.

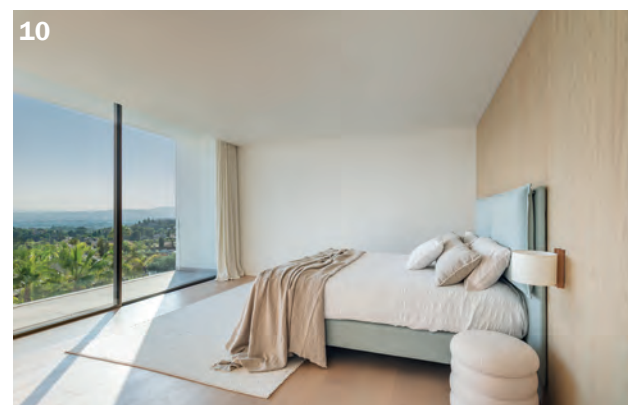
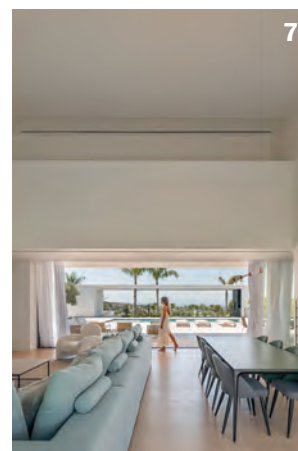
Los materiales refuerzan la serenidad: un basamento de porcelánico sostiene un volumen blanco que parece levitar, acompañado de matorrales de madera que regulan el sol. La luz, el roble natural y el estuco blanco hacen de la precisión constructiva una experiencia emocional.

Casa Enmarcada es, en definitiva, un equilibrio entre calma y vitalidad, entre precisión y emoción. El marco donde una familia activa encuentra serenidad sin renunciar a la intensidad de su día a día.



1. Vista del conjunto 2. Vista nocturna e integración en el entorno 3 y 4. Marquesina desde fuera dibujando el volumen con rotundidad 5. Lucernario y escalera 6. Marquesina desde dentro enmarcando el horizonte 7. Salón a doble altura 8. Baño 9. Planta baja se atraviesa de lado a lado 10. Dormitorio

Proyecto: Casa Enmarcada Ubicación: La Alcayna (Murcia) Autor: Srta. Rottenmeier Constructora: Serycomol Ingeniería de estructuras: Windmill Paisajista: Jardines del Sur Fotografía: Srta. Rottenmeier





Cada generación tiene el compromiso de escribir su propia historia, de ver lo que otros no ven, de mejorar lo que parecía inmejorable...

Una bomba de calor diseñada para proporcionar la máxima  
**SEGURIDAD**

### 1 SOSTENIBLE

- Altísimo rendimiento a todas las temperaturas
- Nuevos refrigerantes, como el R-290
- Aprovecha de manera óptima la energía fotovoltaica

### 2 CONECTADA

- Conectividad de serie
- Control remoto vía internet

### 3 DISCRETA

- Unidad exterior con reducido impacto visual
- La más silenciosa en su categoría
- Unidades interiores con diseño moderno

### 4 INTUITIVA

- Manejo sencillo e intuitivo
- Compatible con Onecta

# Revelar la historia para construir el presente

Estudio MARS firma la rehabilitación integral de un edificio BRL del s.XIX en Valencia para transformarlo en un nuevo hotel para la cadena Axel Hotels.

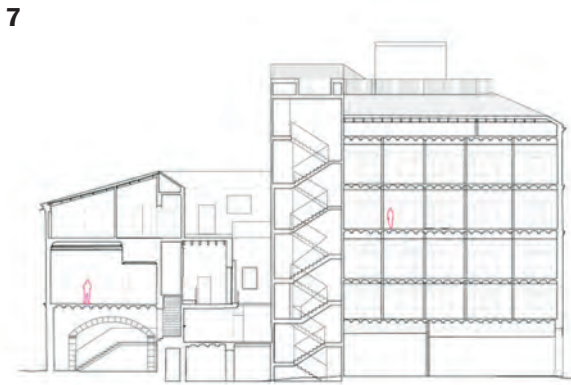
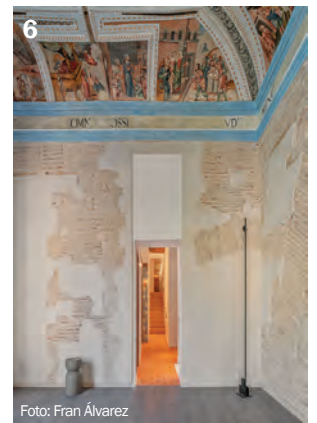
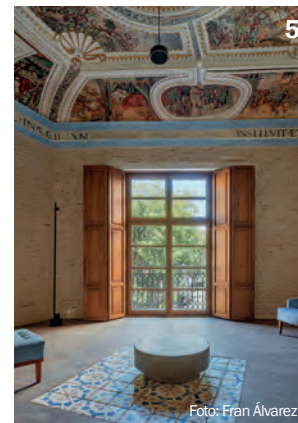
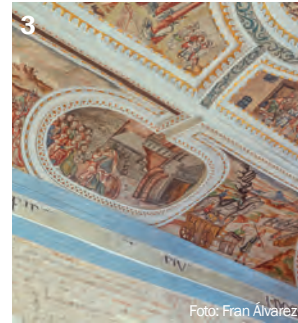
Redacción | Memoria del proyecto

La propuesta hotelera nace de la unión respetuosa entre una Casa Vella del siglo XVI, protegida de forma integral, y un edificio decimonónico con protección parcial.

El programa diseñado por Estudio MARS se organiza preservando la identidad y la escala de ambos inmuebles: las habitaciones y la mayor parte de las instalaciones se disponen en el edificio del XIX,

mientras que la casa histórica acoge los accesos y los usos comunes. Un hall de doble altura con arcadas de piedra, la zona de aguas y la conexión con restaurante y gimnasio articulan el conjunto. La intervención recupera la sala noble con artesonado pintado del XVI, iluminada por un tragaluz con delicados entallados de escayola, elimina añadidos impropios y revela las distintas capas históricas, restituyendo la materialidad original.

La recuperación de las fachadas hacia la plaza del Carmen y la repulchración del edificio decimonónico buscan devolver calidez, vida y presencia urbana a un conjunto largamente abandonado, sacando a la luz sus valores ocultos: pinturas murales, texturas y memoria construida, ahora conectadas desde el interior como una sola experiencia.



1. Fachada trasera 2. Piscina en cubierta y vistas 3. Artesonado pintado del XVI 4. Hall de doble altura 5 y 6. Sala noble recuperada 7. Sección 8. Planta 9. Habitación 10. Tragaluz 11. Fachada principal 12. Arcada de piedra en hall



Proyecto: Hotel "Casa Vella" Estado: Construido Año: 2025 Ubicación: c/Roteros, Valencia Arquitectos: Estudio MARS Ingeniería MEP: Adypau Ingenieros DEO/ Construction manager: Santiago Darder Fotografías: Fran Álvarez

# Pragma Flex

Certified



Corporation

El adhesivo mineral  
que ha colocado más de  
80 millones de m<sup>2</sup>



Pragma Flex de Kerakoll,  
el adhesivo mineral de altas prestaciones,  
deslizamiento vertical nulo y tiempo abierto prolongado.

Ideal para la colocación de gres porcelánico, mosaico y  
piedras naturales, incluso sobre suelo radiante.

**kerakoll**



Foto: Mari Serrano

"Para nosotros es muy importante mantener un pie en el margen de la disciplina, porque este tipo de trabajos impregnan al resto de proyectos. Se trata de ejercicios donde el objetivo es generar una emoción, una sensación, a través de la construcción de una atmósfera."

Entrevista con Javier Jiménez Iniesta

[www.studioanimal.es]

## "Hacemos arquitectura dentro de la arquitectura. Trabajamos el interiorismo con herramientas de arquitecto."

**S**tudio Animal es un estudio de diseño dirigido por el arquitecto Javier Jiménez Iniesta, con sede en Madrid y Barcelona especializado en proyectos de interiorismo y arquitectura efímera. Studio Animal se ocupa del desarrollo de propuestas relacionadas con el pensamiento ultracontemporáneo y su relación con el entorno en el que vivimos. La redefinición de los espacios y ambientes habitados por el sujeto contemporáneo, es la columna vertebral de su trabajo; en busca de un futuro super-optimista para los potenciales habitantes de sus diseños arquitectónicos. Studio Animal se mueve desde la pequeña escala del diseño industrial hasta la planificación y desarrollo de la imagen de una marca y el diseño integral de propuestas espaciales; especializándose progresivamente en el diseño de todo tipo de espacios interiores y ofreciendo proyectos a medida de cada cliente, siempre bajo un enfoque arquitectónico.

**¿Qué aprendizajes te han marcado más de los estudios de arquitectura en los que trabajaste en tus primeros años?**

El primer arquitecto con el que establecí una colaboración duradera fue Alfredo Payá, mi profesor de proyectos en cuarto y quinto, con el que entablé una gran amistad que dura hasta hoy. De él sin duda aprendí una aptitud más allá del oficio. Una persona ajena al ruido mediático, con una trayectoria impecable y consistente.

Mi primer trabajo como arquitecto fue con Carne Pinós. Tuve el privilegio de participar en

grandes proyectos internacionales. Con Carne siempre bromeo con que en su estudio empecé a darme cuenta de que hacer grandes edificios quizás no era lo que realmente estaba buscando. Para mí fue una suerte de catarsis: mi amor por la arquitectura frente a la épica y el esfuerzo titánico de años y años hasta ver construido tu proyecto. Toda esa energía... Después de Pinós pasé cinco años con Manel Bailo y Rosa Rull. Y fue allí donde descubrí el interiorismo: la frescura y agilidad de trabajar en el interior de la arquitectura. Aprendí mucho durante esos años.

**¿Qué te llevó a crear Studio Animal en 2013 en plena crisis del sector?**

Tras años de aprendizaje en otros estudios, me sentía preparado para emprender, incluso en plena crisis. Ese mismo año surgió mi primer cliente: un empresario ibicenco que desarrollaba un gran complejo de ocio en Barcelona junto a una discoteca diseñada por Jean Nouvel. Jamás olvidaré el día que nuestro cliente nos citó a comer en el Botafumeiro y allí estaba Nouvel con su sombrero negro. Imagina lo que es esto para un joven a punto de arrancar su aventura profesional.

Nuestro primer encargo fueron los baños del local, en una etapa muy ilusionante, aunque finalmente ninguna propuesta se construyera. Cuando parecía que no habría más trabajo, la marca Munich confió en nosotros para diseñar su primera tienda, iniciando así una colaboración que continúa hasta hoy.

**¿Qué valores de diseño son los que quieres trasladar en tu trabajo?**

Hacemos arquitectura dentro de la Arquitectura. Trabajamos el interiorismo con herramientas de arquitecto, con precisión. Con-



Bar House en Madrid



**¿Por qué decidiste hacer de la arquitectura tu profesión?**

Siempre he mostrado un interés en hacer cosas con las manos. Desde muy pequeño me han animado a desarrollar este interés artístico. Me gustaba dibujar, hacer pequeñas construcciones con juguetes... La arquitectura vino después: cuando tuve que escoger carrera universitaria yo quería hacer Bellas Artes; y mis padres, como muchos padres de aquella época, me animaron a hacer arquitectura. Me he dado cuenta a posteriori de que mi trabajo destila un poco este momento.



Casa Nube en Madrid



"Confiamos en que nuestro trabajo transforme y mejore la forma de vivir de quien los habita y a la vez ayude a mejorar también el patrimonio de nuestras ciudades."

"Últimamente hablamos de un concepto que hemos llamado urbanismo de interiores. En una época en la que los límites entre lo público y lo privado están más difusos que nunca, los interiores que habitamos son soporte de nuestro día a día, y forman parte de una suerte de paisaje urbano expandido que ya no se limita solo al espacio público."

"Apostamos porque nuestros proyectos estén profundamente comprometidos con la contemporaneidad y el contexto cultural actual."

"Trabajamos igual en el proyecto de una casa que en el de una tienda, porque al final se trata de comprender de una manera minuciosa y muy íntima qué necesita cada cliente."

fiamos en que nuestro trabajo transforme y mejore la forma de vivir de quien los habita y a la vez ayude a mejorar también el patrimonio de nuestras ciudades. Últimamente hablamos de un concepto que hemos llamado urbanismo de interiores. En una época en la que los límites entre lo público y lo privado están más difusos que nunca, los interiores que habitamos son soporte de nuestro día a día, y forman parte de una suerte de paisaje urbano expandido que ya no se limita solo al espacio público.

dad para reflexionar sobre situaciones específicas: como se vende un producto, como se vive en un lugar, como se expone una escultura... Tampoco usamos patrones ni modelos estilísticos, pero sí recurrimos habitualmente a herramientas espaciales como el uso de la geometría, el color y el tratamiento del espacio desde una visión atmosférica. De ahí la variedad en nuestro imaginario además de la continuidad y coherencia en todo nuestro trabajo. Creo que estamos generando una colección de proyectos consistentes.

**Apostáis por estudiar cómo redefinir los espacios habitados por el sujeto contemporáneo. ¿Cuál es la clave para hacerlo planteando futuros optimistas?**

No se trata solo de diseñar espacios físicos, sino de repensar cómo habitamos y experimentamos esos espacios hoy. Apostamos porque nuestros proyectos estén profundamente comprometidos con la contemporaneidad y el contexto cultural actual. La clave está en estar atentos a lo que sucede a nuestro alrededor para hacer las preguntas pertinentes. Creo que el optimismo es la única manera constructiva de avanzar.

**¿Consideras que proyectos de arquitectura efímera como las instalaciones de la reciente Trànsit junto a Cabosanroque en el festival Llum son una oportunidad para acercar diseño y sociedad?**

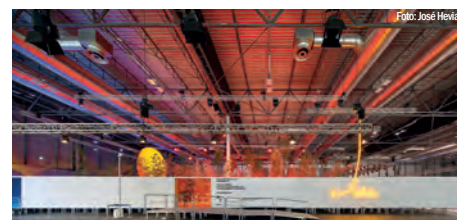
Para nosotros es muy importante mantener un pie en el margen de la disciplina, porque este tipo de trabajos impregnan al resto de proyectos. Twist o Trànsit nos han permitido reflexionar sobre el espacio con absoluta libertad, desde lugares que otros programas más disciplinares no permiten. Se trata de ejercicios donde el objetivo es generar una emoción, una sensación, a través de la construcción de una atmósfera.

**¿Qué tienen en común todos vuestros proyectos pese a la diferencia de escala y de uso?**

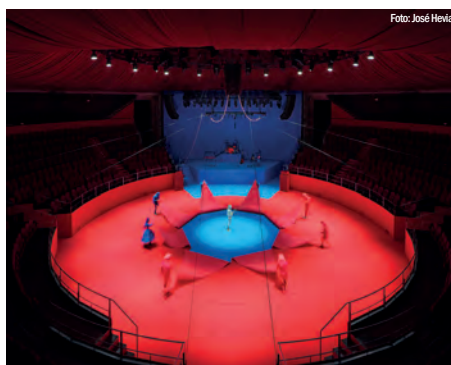
Trabajamos igual en el proyecto de una casa que en el de una tienda, porque al final se trata de comprender de una manera minuciosa y muy íntima qué necesita cada cliente. En primer lugar, todos ellos parten de cuestionar el propio encargo, no dando nunca por sentado 'aprioris'. Se convierten así en una oportuni-

**En el ámbito residencial, Casa Nube fue Premio FAD en 2024. ¿Qué factores son los más cruciales a la hora de saber trasladar las necesidades de los clientes a los espacios de hábitat?**

Una casa debería ser capaz de convertirse en el soporte de los sueños y fantasías de quien la habita. El ejercicio de pensar en la casa de alguien es muy especial: se genera una relación muy íntima y personal con el cliente.



Salida, sala VIP en Arco Madrid 2021.



Twist, escenografía en el Circo Price de Madrid



Stand para Iberia



Tienda de NuHu en New York (EEUU)

También muy intensa. Nuestro trabajo es hacer las preguntas adecuadas, ayudarles a desprenderse de prejuicios y guiarles cuestionando las tipologías heredadas de otras épocas. Hemos tenido mucha suerte de tener clientes como Elia, en Casa Nube, o Juan, en Casa Barra, que han sabido deshacerse de ideas preconcebidas y han explorado vías aparentemente arriesgadas, pero mucho más próximas a su manera de entender el mundo. Es un gusto volver a esas casas y comprobar, tomando un café con ellos, que son felices y que, como en las relaciones, se están conociendo y gustando.

**¿En qué proyectos estáis trabajando actualmente?**

Tenemos muchos y muy diferentes proyectos encima de la mesa. Acabamos de terminar la zona gastronómica del Estadio Santiago Bernabéu con Burr Studio; en



Damero, proyecto para la exposición sobre Teresa Burga en MUSAC (León)

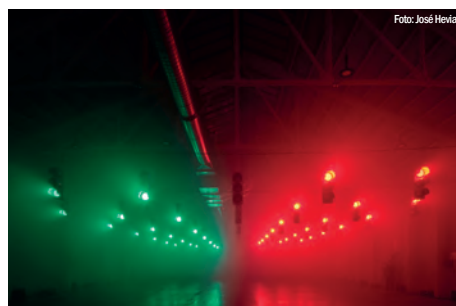
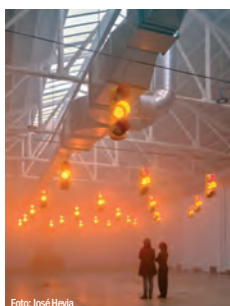


construcción, estamos terminando los headquarters de Spain Media, editorial de revistas como Tapas o Forbes, una reforma de un piso en un edificio de Oiza y unas oficinas en Serrano; hemos diseñado la nueva librería de La Fábrica, que esperemos que se empiece a construir pronto. Seguimos con nuestra colección de tiendas para la marca de

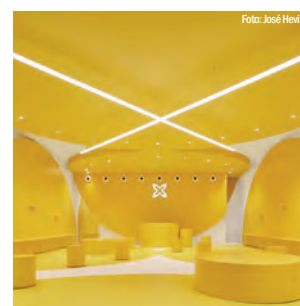
zapatillas Munich. Y estamos trabajando en cuatro exposiciones: en el Reina Sofía, Alcalá 31, el Museo de Arte de Tenerife y el Design Hub de Barcelona. Además, Trànsit está rodando por el mundo. Después de París, este mes de marzo estará en Alemania y también podréis disfrutar de ella en el Festival de Luz de Madrid en Matadero.



Trànsit en Llum BCN 2025

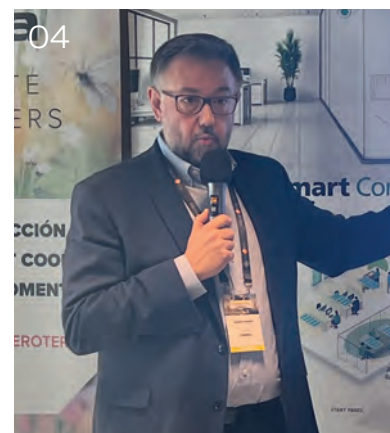


Tiendas Munich en Viladecans (Grid) y Munich (Step)



## TOP INGENIERÍAS BARCELONA 2026

Más de 100 profesionales acudieron a este gran encuentro profesional del sector de la ingeniería en edificación en Barcelona organizado por Grupo Vía, que tuvo lugar en La Fábrica & Co, con el patrocinio Sylvania, Sodeca, Jaga y Sando. El evento reunió a una selección de ponentes de las principales firmas de ingeniería para conocer sus proyectos recientes y de futuro: PGI Engineering & Consulting, JG Ingenieros, Deerns, Arup, BIS, AECOM, WSP, TYP SA e Idom.



**01.** Olivia Blanco, VP International Business Development Manager de PGI ENGINEERING & CONSULTING **02.** Julio Mora, Director Corporativo de Instalaciones de JG INGENIEROS **03.** Carlos Soto, Marketing Manager Iberia - SYLVANIA **04.** Daniel Martín, Unit Director de REHC y Consultoría de DEERNS **05.** Jordi Alcaine, Senior Façade Engineer de ARUP **06.** Carlos Martínez, Responsable de Formación y Transferencia del Conocimiento - SODECA **07.** Natxo Canet, Prescriptor de las zonas de Cataluña, Andorra y Baleares - CONVES **08.** Noelia Barriguete de Oro, Directora de Desarrollo de Negocio - SANDO **09.** Andrea Mora, Directora de Desarrollo de Negocio, y Xavi Martínez, Socio - Director Técnico MEP de BIS **10.** David Vizán, Director Asociado Building Engineering de AECOM **11.** Eduardo Blanco, Director Property & Buildings de WSP **12.** Alejandro Bozal, Director Técnico de Arquitectura de Catalunya de TYP SA **13.** Joan Espinàs, Arquitecto y Director Barcelona de IDOM





**14 y 15.** Más de 100 profesionales acudieron a la primera edición de Top Ingenierías Barcelona celebrado en La Fábrica & Co de Barcelona **16, 17, 18, 19 y 20.** Pausa café + networking **21.** Foto de grupo con ponentes, sponsors y organización



Organiza:

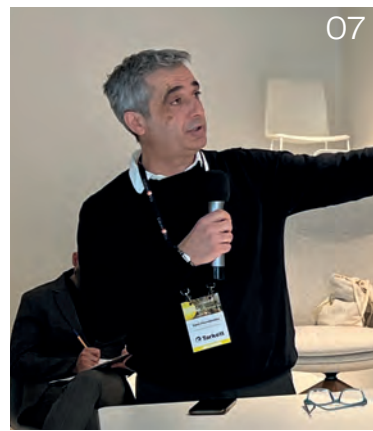
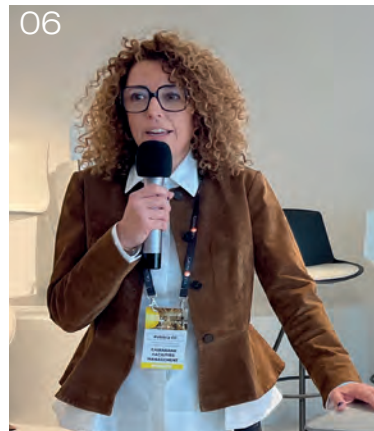
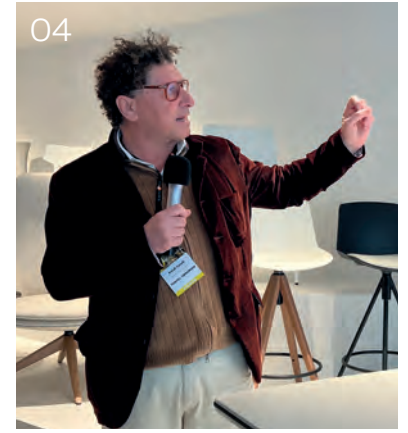
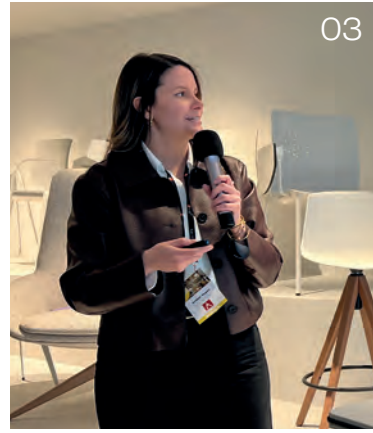
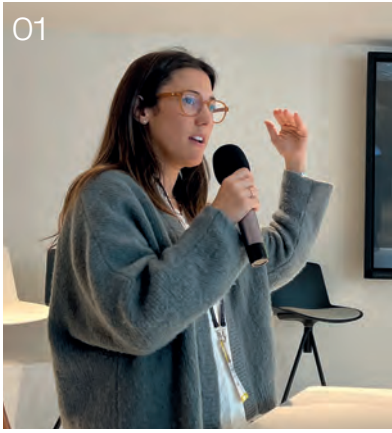
Colabora:

Patrocina:

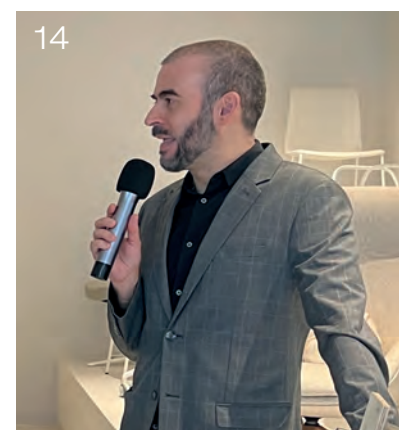


# REDISEÑO OFICINAS Y COWORKINGS BARCELONA 2026

Cerca de 90 profesionales no se quisieron perder esta nueva edición en Barcelona del evento organizado por Grupo Vía. Este foro, que tuvo lugar en el showroom de Actiu con el patrocinio de Tarkett y Ojmar, contó con líderes del sector como Savills, Turull Sørensen, VIVIM, Caixabank Facilities Management, B720 Fermín Vázquez Arquitectos, Adeyaka, Francesc Rifé Studio y Happy Working Lab.



**01.** Carmen Duarte, Business Developer Savills Flex, y Beatriz de Latorre, Workplace & Design Director, de SAVILLS **03.** Ambar Hoyos, A&D Account Manager de ACTIU **04.** Fredi Turull, Arquitecto y socio fundador de TURULL SØRENSEN **05.** Pau Vilar, Co-Founder de VIVIM **06.** Patricia Gil, Directora de Arquitectura, Innovación y Sostenibilidad de CAIXABANK FACILITIES MANAGEMENT **07.** Toni Fernández, Director área Zona Catalunya de TARKETT **08.** Pablo Garrido, Socio y Director de Tecnología y Sostenibilidad de B720 FERMÍN VÁZQUEZ ARQUITECTOS **09 y 10.** Inma Delgado, Sales Mng Europe, y Beatriz Delgado, Sales Mng Iberia, de OJMAR **11.** Lucía Genoud, Arquitecta y Project Manager de ADEYAKA **12.** Jaume Abril, Studio Director & Senior Interior Designer de FRANCESC RIFÉ STUDIO **13.** Vanessa Sans, Directora y Fundadora de HAPPY WORKING LAB **14.** Jose G. Osorio, director de Vía Construcción (GRUPO VÍA) y presentador del evento





**15 y 16.** Cerca de 90 profesionales del sector acudieron a esta nueva edición del evento en Barcelona celebrado en el showroom de Actiu **17**. En el debate final se abordaron temas como el de cómo subir ocupaciones en oficinas y coworkings ante un 73% de los empleados que no quieren la vuelta a la presencialidad, cómo rehabilitar el 78% de las oficinas de Barcelona en riesgo de quedar obsoletas, la oportunidad de las ciudades cercanas para ofrecer edificios óptimos para las empresas antes la baja tasa de disponibilidad en zonas Prime, el impacto de la posibilidad del trabajo líquido en otras tipologías de edificios, el papel de la normativa ante la demanda de proyectos de usos mixtos, o qué amenities tienen más éxito y más fracaso, entre otros temas. **18, 19 y 20.** Pausa café + networking **21.** Foto de grupo con ponentes, sponsors y organización



Organiza:

Colabora:

Patrocina:



## Nueva generación LG Magnit



LG Electronics (LG) ha presentado la nueva gama de su icónica pantalla Micro LED, LG Magnit, en ISE 2026 (Barcelona), la mayor feria de soluciones audiovisuales de Europa. El nombre LG Magnit combina "magnificent" (magnífico) con "nit" (unidad de brillo), lo que refleja el brillo

excepcional y la impresionante calidad de imagen de la pantalla. Cuenta con una resolución ultra alta, configuraciones de pantalla escalables y una mayor comodidad de instalación. Esto la convierte en una solución ideal para una gran variedad de entornos corporativos, desde salones amplios, auditorios y salas de conferencias hasta espacios comerciales, estudios de televisión profesionales y salas de control. Más allá de la excelencia visual, la nueva pantalla MicroLED LG MAGNIT está diseñada para ofrecer un valor y una comodidad diferenciados en cuanto a instalación, funcionamiento y mantenimiento. Un ejemplo destacado es la tecnología Line-to-Dot (LTD) recientemente aplicada.

**Empresa: LG Electronics**  
**Web: [www.lg.com/es](http://www.lg.com/es)**  
**Tel. 91 211 22 33**

## Pinturas para interiores con Moderna



Moderna es la nueva propuesta de pinturas para interiores de Kerakoll. Una selección de 70 colores cuidadosamente diseñada para satisfacer todas las necesidades estéticas y personalizar los espacios habitados. La

paleta de colores se completa con blancos atemporales, sinónimo de pureza y minimalismo, para un estilo perdurable en el tiempo. Moderna incluye todas las tonalidades de color: desde los amarillos hasta los tonos arena, las conjugaciones de verdes y azules hasta llegar a los rosas y los malvas. La intensidad de los pigmentos realza todas las tonalidades y la saturación de los colores que complementan los suaves tonos neutros de gris y topo. La gama de color da vida a un sistema cromático completo, para elegir fácilmente matices y combinaciones para ambientes únicos y con carácter.

**Empresa: Kerakoll**  
**Web: [www.kerakoll.es](http://www.kerakoll.es)**  
**Tel. 964 251 500**

## Movilidad vertical conectada Gen3



Otis presenta la gama Gen3 con la solución IoT integrada Otis ONE. Junto con el modelo Gen360, la familia Gen3 se compone de ocho modelos que reúnen innovación, rendimiento y sostenibilidad; incluido el sistema regenerativo ReGen1 que captura la energía que normalmente se desperdicia en forma de calor y la devuelve al edificio para su uso como energía. La gama Gen3 incluye ocho productos conectados: Gen3 Core, Gen3 Peak, Gen3 Edge, Gen3 Flex, Gen3 Switch, Gen3 Home, Gen3 Bedlift y Gen3 Robusta, con una amplia gama de alturas de desplazamiento, capacidades y velocidades.

**Empresa: Otis**  
**Web: [www.otis.com/es](http://www.otis.com/es)**  
**Tel. 901 24 00 24**

## Taquillas inteligentes de Megablok



Megablok, como líderes en el equipamiento profesional de empresas y organizaciones, están siempre a la vanguardia en materia de innovación con soluciones que dan respuesta a las nuevas necesidades, tendencias y enfoques de un mundo que cada vez cambia más rápido, también en el plano

empresarial. Esta visión estratégica se materializa en una solución tecnológica cada vez más demandada en las empresas y oficinas corporativas u espacios de coworking, como son las taquillas inteligentes para empresas de su línea Community Locker. Algunas de las principales funcionalidades que las smart lockers tienen en los entornos empresariales son: Gestión automatizada de herramientas y accesos, Servicio de recepción inteligente de paquetería para empleados, Canal de entrega de pedidos 24/7 para clientes y Gestión de llaves para oficinas y espacios de coworking. Las taquillas inteligentes se convierten en un aliado estratégico para el Facility Manager al optimizar la gestión de recursos y espacios de forma automatizada.

**Empresa: Megablok**  
**Web: [www.megablok.com](http://www.megablok.com)**  
**Tel. 976 505 488**

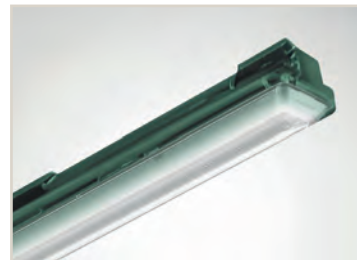
## Quooker: el grifo que lo hace todo

Quooker siempre ofrece agua hirviendo instantánea a 100 °C directamente del grifo. Con el CUBE, este sistema se puede ampliar fácilmente para incluir agua fría y con gas. Así se puede elegir la solución que mejor se adapte a cada organización: desde un eficiente grifo de agua hirviendo hasta un sistema de agua completo.

La instalación es sencilla: el grifo Quooker se coloca sobre la encimera y el depósito compacto se integra en el mueble inferior. Esto permite sustituir el grifo mezclador existente de forma directa, sin grandes modificaciones. Con este sistema compacto, que ahorra espacio y energía, Quooker ayuda a servir, trabajar y diseñar de manera más inteligente. Desde oficinas hasta hoteles, restaurantes y proyectos residenciales: el grifo que facilita el trabajo diario.



**Empresa: Quooker**  
**Web: [www.quooker.es](http://www.quooker.es)**  
**Tel. 930 464 700**



## Trilux: Certificación EcoVadis Platinum

Trilux consolida su papel pionero en materia de sostenibilidad aplicada a la iluminación con la obtención, por segundo año consecutivo, de la certificación platino de EcoVadis. Este reconocimiento sitúa a Trilux entre el uno por ciento de las empresas evaluadas a nivel mundial con mayor calificación. A través de una auditoría externa, EcoVadis evalúa a las empresas en 21 áreas temáticas, incluyendo medio ambiente, derechos laborales y humanos, ética y compras. Con un resultado global de 85 puntos, la actual auditoría ha mejorado el resultado del año anterior. La sostenibilidad está firmemente arraigada en todas las áreas de la empresa Trilux así como desarrolla líneas de producto con materiales sostenibles como las 'Oleveon Fit' y 'Aragon Fit', fabricadas en la planta de España.

**Empresa: Trilux**  
**Web: [www.trilux.com/es](http://www.trilux.com/es)**  
**Tel. 976 462 200**



## La alternativa sostenible y competitiva para la reforma de hoteles

En un sector en el que la renovación constante es clave para mantener la competitividad, Recovergrup ha emergido como una solución innovadora y sostenible para la modernización de hoteles sin necesidad de obras invasivas. Fundada en 2018 por Albert Gràcia, la empresa apuesta por una filosofía clara: dar una segunda vida al mobiliario y a los revestimientos sin necesidad de demoliciones innecesarias.

En julio de 2018, Albert Gràcia fundó Recovergrup, una empresa especializada en ofrecer soluciones sostenibles, eficientes y competitivas para la reforma de mobiliario y paredes en hoteles. Desde sus inicios, la compañía experimentó un crecimiento significativo, alcanzando cifras de doble dígito, especialmente tras la pandemia. Su propuesta se basa en extender la vida útil del mobiliario y las superficies, evitando el modelo de "derribar, desechar y comprar nuevo".

Al principio, Recovergrup enfrentó la desconfianza del mercado, especialmente en lo que respecta a la durabilidad de los revestimientos. Sin embargo, con el tiempo, las tendencias en sostenibilidad y restauración han impulsado una demanda creciente de sus servicios. Su enfoque permite renovar espacios sin generar residuos innecesarios, reutilizando estructuras existentes con materiales de alta calidad.

### Ventajas para el sector hotelero

Albert Gràcia destaca que uno de los principales beneficios de su sistema es la posibilidad de realizar reformas sin necesidad de cerrar el hotel. "La ausencia de ruidos, olores y suciedad permite que el hotel siga operativo sin afectar la experiencia de los huéspedes. Incluso podemos trabajar por fases, planta por planta", explica.

El ahorro económico también es clave, ya que renovar mobiliario existente reduce la necesidad de nuevas adquisiciones. Los materiales utilizados por Recovergrup son resistentes, ignífugos y fáciles de



limpiar, disminuyendo los costos de mantenimiento. Además, ofrecen una amplia variedad de acabados que permiten a los interioristas diseñar espacios únicos sin comprometer calidad ni funcionalidad.

### Una solución estética y competitiva

La empresa opera bajo la premisa de que revestir un mueble debe ser más económico que sustituirlo. En casos donde la sustitución resulte más viable, se asesora al cliente en consecuencia. Este enfoque ha llevado a muchas cadenas hoteleras a optar por revestimientos autoadhesivos, logrando una actualización estética sin los elevados costos de una reforma tradicional. "La diferencia de costes entre cambiar 200 puertas o revestirlas con sus marcos es enorme", destaca Gràcia.

El aspecto visual es un factor crucial en la filosofía de Recovergrup. La firma transforma mobiliario desactualizado en piezas contemporáneas sin alterar su estructura. Un ejemplo es la conversión de muebles de color wengué, típico de los años 70, en acabados en roble claro mediante vinilos de alta gama. También se aplican revestimientos hiperrealistas en columnas de mármol, muebles de vidrio o plástico golpeados, logrando acabados renovados y modernos.

### Catálogo de productos y expansión

Recovergrup ofrece más de 600 acabados hiperrealistas, que imitan con precisión materiales como madera, mármol, piedra, metal y textiles. Sus productos son autoadhesivos y termoformables, adaptándose a superficies curvas y eliminando juntas visibles en comparación con melamínas y otros materiales rígidos.

A nivel técnico, pocas empresas en España cuentan con el personal especializado que posee Recovergrup, lo que les permite abordar proyectos de gran escala con personal propio. Actualmente, la compañía cuenta con once técnicos especializados y sigue en expansión, capacitando a nuevos profesionales para responder a la creciente demanda.

### Proyectos destacados y futuro

En seis años, Recovergrup ha trabajado con grupos hoteleros como Minor Hotel Group (NH Hoteles), Hotusa, Eurostars, Grupo ABAC y Princess Hotels. Además, ha llevado a cabo proyectos para Tiffany's en Passeig de Gràcia (Barcelona) y las tiendas del FC Barcelona en aeropuertos y ciudades clave de España.

A futuro, la compañía busca expandir su alcance, enfocándose en hoteles que desean mejorar su categoría sin afrontar elevados costos de reforma. También prevé consolidarse como líder en formación de técnicos especializados en revestimientos, convencida de que esta tendencia se convertirá en un estándar en el sector.

Albert Gràcia concluye: "Queremos demostrar que es posible renovar sin desperdiciar, ofreciendo soluciones que combinan estética, sostenibilidad y eficiencia".

Encuétranos y descubre los revestimientos vinílicos en [www.recovergrup.com](http://www.recovergrup.com) o llámanos al 937 959 050





# ALUNEXT

## ALUNEXT

LA GENERACIÓN DE VENTANAS  
CON PIEL DE ALUMINIO Y CORAZÓN DE PVC

